

Version 1.0



Автоматизация рекламной службы на радио и ТВ  
<http://www.ad-system.ru>

<b>VERSION 1.0</b> .....	<b>1</b>
<b>НАСТРОЙКА ПРОГРАММЫ</b> .....	<b>4</b>
НАСТРОЙКИ – БАЗА ДАННЫХ .....	4
НАСТРОЙКИ - ПУТИ .....	5
НАСТРОЙКИ – ЖУРНАЛЫ .....	5
НАСТРОЙКИ – КАЛЬКУЛЯЦИЯ .....	5
<b>ГОРЯЧИЕ КЛАВИШИ</b> .....	<b>6</b>
РЕДАКТИРОВАНИЕ ДАННЫХ ТАБЛИЦ И ЖУРНАЛОВ .....	6
ПОИСК (CTRL-F) .....	6
<b>РАЗДЕЛЕНИЕ ДОСТУПА ПОЛЬЗОВАТЕЛЕЙ К БАЗЕ ДАННЫХ</b> .....	<b>7</b>
ПОЛЬЗОВАТЕЛИ В FIREBIRD .....	7
ИЗМЕНЕНИЕ СПИСКА ПОЛЬЗОВАТЕЛЕЙ СЕРВЕРА «FIREBIRD» .....	7
ИЗМЕНЕНИЕ ПРАВ ПОЛЬЗОВАТЕЛЕЙ ПРОГРАММЫ ADS .....	8
<b>СТРУКТУРА ФИРМЫ</b> .....	<b>10</b>
СТРУКТУРА ФИРМЫ - ЕДИНИЦЫ ИЗМЕРЕНИЯ .....	10
СТРУКТУРА ФИРМЫ – МЕДИАРЕСУРС / СЕТКА ПРОГРАММ СМИ .....	10
СТРУКТУРА ФИРМЫ – ТИПЫ ОБЪЕКТОВ РАЗМЕЩЕНИЯ .....	11
СТРУКТУРА ФИРМЫ – УСЛУГИ ПО РАЗМЕЩЕНИЮ РЕКЛАМЫ .....	12
СТРУКТУРА ФИРМЫ – ТОВАРЫ / УСЛУГИ .....	14
СТРУКТУРА ФИРМЫ – ОБЪЕМНЫЕ СКИДКИ .....	14
СТРУКТУРА ФИРМЫ – БЛОКИРОВКИ .....	15
<b>БЛОКИ / ПРАЙСЫ</b> .....	<b>16</b>
БЛОКИ - СЕТКИ РЕКЛАМНЫХ БЛОКОВ .....	16
БЛОКИ - СТРУКТУРА БЛОКОВ .....	17
БЛОКИ - РЕКЛАМНЫЕ БЛОКИ .....	18
ПРАЙСЫ .....	20
ПРАЙС - ЦЕНОВЫЕ БЛОКИ .....	20
<i>Ценовые группы</i> .....	20
<i>Блоки ценовой группы (ценовые блоки)</i> .....	22
ПРАЙС - ПАКЕТЫ БЛОКОВ .....	22
<i>Названия / цены пакетов</i> .....	23
<i>Блоки пакета</i> .....	23
ПРАЙС - КОЭФФИЦИЕНТЫ ОТ РАЗМЕРА ОБЪЕКТА .....	24
ПРАЙС - ДОПОЛНИТЕЛЬНЫЕ КОЭФФИЦИЕНТЫ .....	24
ПРАЙС - НАЦЕНКИ ЗА ПОЗИЦИОНИРОВАНИЕ .....	24
БРОНИРОВАНИЕ .....	25
<b>СПРАВОЧНИК “КОМПАНИИ”</b> .....	<b>26</b>
КОМПАНИЯ .....	26
<i>Компания – Основные свойства</i> .....	26
<i>Компания – Реквизиты</i> .....	27
<i>Компания - Контакты</i> .....	27
<i>Компания – Договор</i> .....	28
<b>СПРАВОЧНИК “ОБЪЕКТЫ”</b> .....	<b>29</b>
ОБЪЕКТ .....	29
<i>Объект – Свойства</i> .....	30
<i>Объект – Текст</i> .....	30
<b>СПРАВОЧНИК “БАНКИ”</b> .....	<b>31</b>
<b>СПРАВОЧНИК “ВИДЫ ДЕЯТЕЛЬНОСТИ”</b> .....	<b>31</b>
<b>СПРАВОЧНИК “ГОЛОСА”</b> .....	<b>31</b>
<b>ЖУРНАЛ “ЗАКАЗЫ”</b> .....	<b>32</b>
ЗАКАЗ – НОВЫЙ .....	32

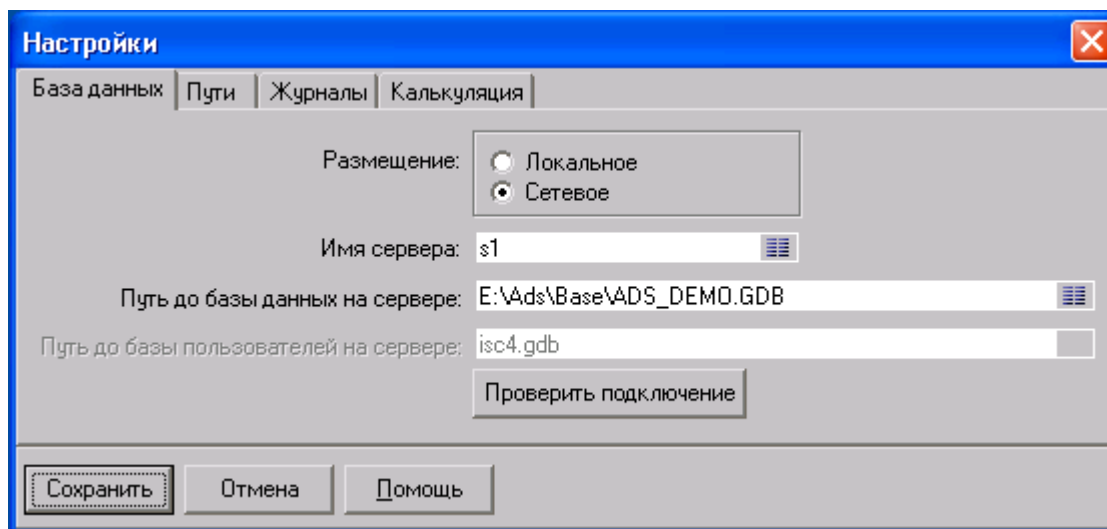
ЗАКАЗ – РЕДАКТИРОВАНИЕ .....	32
<i>Заказ – Реквизиты</i> .....	33
<i>Заказ – Медиапланы</i> .....	34
<i>Заказ – Расчет</i> .....	34
<i>Заказ – Кнопки нижней панели</i> .....	35
<b>МЕДИАПЛАН .....</b>	<b>37</b>
МЕДИАПЛАН – СВОЙСТВА .....	37
МЕДИАПЛАН – РАЗМЕЩАЕМЫЙ ОБЪЕКТ (СПОТ).....	38
МЕДИАПЛАН – ПЛАНИРОВАНИЕ .....	40
<i>Планирование – Добавление спота</i> .....	40
<i>Планирование – Установка диапазона</i> .....	41
<i>Планирование – Размещение спотов</i> .....	42
МЕДИАПЛАН - КОНТРОЛЬ РАЗМЕЩЕНИЙ.....	44
<i>Контроль заполненности блоков</i> .....	44
<i>Контроль позиционированных спотов</i> .....	46
<i>Контроль «видов деятельности»</i> .....	46
МЕДИАПЛАН – ПЕЧАТЬ / ЭКСПОРТ .....	46
<i>Печать</i> .....	46
<i>Экспорт</i> .....	48
МЕДИАПЛАН – СОХРАНЕНИЕ .....	49
<b>ЖУРНАЛ “МЕДИАПЛАНЫ” .....</b>	<b>50</b>
<b>ЖУРНАЛ “РАСПИСАНИЯ” .....</b>	<b>51</b>
РАСПИСАНИЕ – НОВОЕ .....	51
РАСПИСАНИЕ – РЕДАКТИРОВАНИЕ.....	51
РАСПИСАНИЕ – БЛОКИ.....	52
<i>Расписание - Редактирование блока</i> .....	53
<i>Расписание – Добавление/удаление блока</i> .....	53
РАСПИСАНИЕ – СОДЕРЖИМОЕ БЛОКА.....	53
<i>Содержимое блока – Редактирование объекта</i> .....	54
<i>Содержимое блока – Перемещение объектов</i> .....	54
<i>Содержимое блока – Добавление/Удаление объектов</i> .....	54
<i>Содержимое блока – Добавление / Удаление объектов по условию</i> .....	54
РАСПИСАНИЕ – ПЛЕЙ-ЛИСТ (ЭКСПОРТ В ФАЙЛ ДЛЯ ВЕЩАТЕЛЬНОГО ПО) .....	55
РАСПИСАНИЕ – ПЕЧАТЬ .....	56
<i>Печать</i> .....	56
<b>ЖУРНАЛ “ПЛАТЕЖИ” .....</b>	<b>59</b>
<b>ОТЧЕТЫ.....</b>	<b>60</b>
ОТЧЕТ ПО КЛИЕНТАМ .....	60
ОТЧЕТ ПО ПРОДАЖАМ .....	61
ОТЧЕТ О ЗАПОЛНЕННОСТИ БЛОКОВ.....	63
<b>ЗАЩИТА ДАННЫХ .....</b>	<b>64</b>
ОГРАНИЧЕНИЕ ДОСТУПА К БАЗЕ ДАННЫХ.....	64
ЗАЩИТА ОТ ФИЗИЧЕСКИХ ПОВРЕЖДЕНИЙ БАЗЫ .....	64



# Настройка программы

Запустите программу ADS с помощью файла «ADS.exe» или с помощью созданного ярлыка запуска. Если при первом запуске программы, появится сообщение: «Настройте путь до базы данных!», значит нужно настроить местонахождение базы данных - после нажатия кнопки «ОК» откроется окно «Настройки» программы.

При дальнейшей работе в программе окно «Настройки» можно вызвать из меню «Файл - Настройки». Для сохранения настроек, нужно нажать кнопку «Сохранить».

## Настройки – База данных



На вкладке «База данных» выберите «Размещение» вашей базы данных. Если база данных находится на локальном компьютере, выберите «Размещение» - «Локальное» и «Путь до базы данных» с помощью кнопки «». По умолчанию файл базы данных «Base.fdb» находится в каталоге «ADSBase», например «с:\Program Files (x86)\ADS\ADSBase\Base.fdb». Если база данных находится на другом компьютере, то выберите «Размещение» - «Сетевое» и введите имя или IP-адрес компьютера, на котором находится база данных, в поле «Сервер» или выберите компьютер локальной сети с помощью кнопки «», и введите «Путь до базы данных», который является локальным для удаленного компьютера. **Не допускается писать «сетевой путь», начинающийся с «\»», т.е. путь должен быть локальным, например такого вида: «с:\Program Files (x86)\ADS\ADSBase\Base.fdb», а не такого: «\\SERVER\D\ADS\ADSBase\Base.fdb»**


После настройки размещения, нажмите кнопку «Проверить подключение», появляется диалоговое окно авторизации пользователя «Авторизация». Здесь нужно ввести имя пользователя и его пароль. При первом запуске программы доступен лишь один пользователь-администратор: имя «SYSDBA», пароль «masterkey». По умолчанию, имя и пароль заполнены, и можно просто нажать кнопку «ОК» или клавишу <Enter>. Если настройки сделаны правильно, то появится сообщение «База данных подключена!», иначе появится сообщение «БАЗА ДАННЫХ НЕ ПОДКЛЮЧЕНА!».

Возможные причины невозможности подключения базы данных:

1. Вы ввели неправильное имя пользователя или пароль, повторите попытку.
2. Не установлен сервер базы данных «Firebird», читайте раздел «Установка сервера базы данных «Firebird».
3. Введенный вами пользователь не зарегистрирован на сервере, читайте раздел «Пользователи Firebird»

4. Доступ к файлу базы данных или порту сервера базы данных (по умолчанию, порт 3050) заблокирован операционной системой или файрволом/брандмауэром. Обратитесь к системному администратору.

### ***Настройки - Пути***

«Документы» - введите путь каталога для хранения документов, формируемых программой, или выберите каталог с помощью кнопки «».

### ***Настройки – Журналы***

«Начало интервала» - выберите с какой даты будут отражаться документы в журналах. Указанный интервал будет использоваться при первом открытии журнала в текущем сеансе работы пользователя с программой ADS. После открытия журнала интервал можно изменить кнопкой «Интервал», подробнее в разделе «Журналы документов».

### ***Настройки – Калькуляция***

«Налоги по умолчанию» - введите ставки налогов, при создании заказа эти значения будут подставляться в свойства заказа.

# Горячие клавиши

## **Редактирование данных таблиц и журналов**

Добавление записи:

1. кнопка « + »
2. клавиша <Insert>

Удаление записи:

1. кнопка « - »
2. клавиша <Ctrl-Del>

Редактирование записи:

1. кнопка “Δ”
2. клавиша <Enter>
3. двойное нажатие мыши

## **Поиск (Ctrl-F)**

Параметры окна:

- «Образец» - поле предназначено для ввода искомого выражения, а также для выбора выражений, поиск которых осуществлялся ранее.
- «Поиск в» - поле предназначено для выбора столбца таблицы, в котором будет производиться поиск введенного значения. При выборе значения «<All>», поиск выполнится по всем столбцам таблицы.
- «Совпадение» - определяет степень совпадения с введенным значением поиска:
  1. «С любой части поля» - означает, что поиск прекратится при соответствии искомого значения с любой частью найденного, а также полном соответствии этих значений или отсутствии искомого значения или отсутствии искомого значения.
  2. «Поля целиком» - означает, что поиск прекратится только при полном совпадении, искомого с найденным значением, или отсутствии искомого значения.
  3. «С начала поля» - означает, что поиск прекратится только при соответствии искомого значения с началом найденного, а также полном соответствии этих значений или отсутствии искомого значения.
- «Просмотр» - определяет направление поиска относительно текущей позиции в таблице
  1. «Вверх» - поиск осуществляется по направлению к первой записи, т.е. к началу таблицы.
  2. «Вниз» - поиск осуществляется по направлению к последней записи, т.е. к концу таблицы.
  3. «Все» - поиск осуществляется по всей таблице.
- «С учетом регистра» - определяет, должно ли найденное значение соответствовать искомому, относительно регистра, в котором написаны значения. При включенном параметре.
- «С учетом формата» - поиск происходит с учетом формата данных.
- «Найти далее» - кнопка производит дальнейший поиск после найденного значения.
- «Заккрыть» - кнопка закрывает окно поиска.

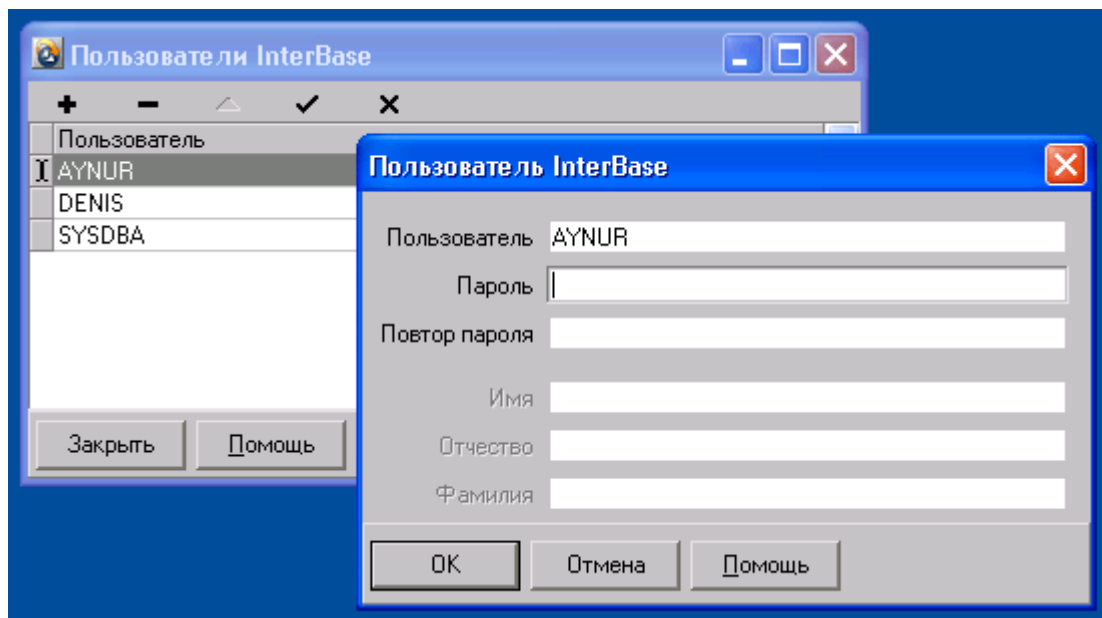
# Разделение доступа пользователей к базе данных

## Пользователи в Firebird

Данные о пользователях и паролях хранятся в файле «security.fdb» для сервера Firebird, который находится на компьютере, на котором установлен сервер Firebird, в каталоге установки сервера Firebird, по умолчанию: "c:\Program Files (x86)\ADS\FireBird\security.fdb". Поэтому при организации защиты данных, нужно позаботиться об ограничении доступа к этому файлу, как и к файлу самой базы данных, т.е. «Base.fdb». При переносе базы на другой компьютер, при резервировании данных и при переустановке сервера не нужно забывать сохранять этот файл. При первой установке сервера Firebird, в базе пользователей создается единственный пользователь: имя «SYSDBA», пароль «masterkey». Этот пользователь имеет неограниченные права для доступа ко всем базам программы ADS, которые находятся на данном компьютере, поэтому рекомендуется сразу поменять его пароль.

## Изменение списка пользователей сервера «Firebird»

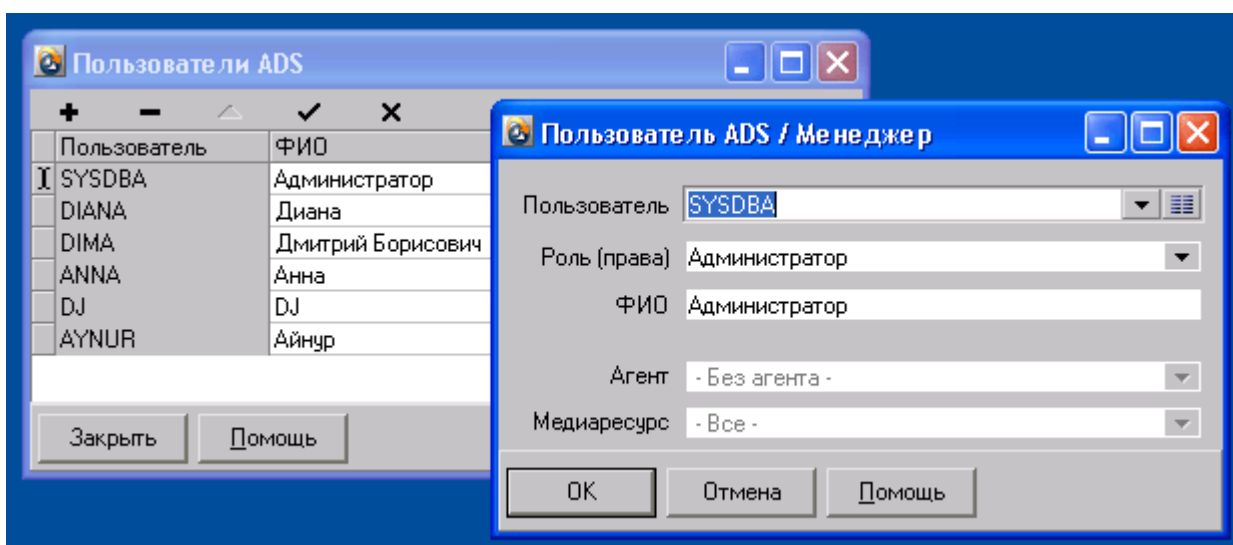
При первом запуске программы ADS, в окне авторизации нужно ввести: пользователь «SYSDBA», пароль «masterkey». Затем нужно добавить пользователей Firebird: меню «Файл ->Пользователи Firebird» - появляется список пользователей на сервере Firebird (имя сервера нужно указать в настройках программы: меню «Файл ->Настройки»).



Изменить имя пользователя нельзя, можно только удалить существующего и создать нового. По умолчанию, добавлять и удалять пользователей имеет право только пользователь «SYSDBA». Для добавления пользователя, нажмите кнопку «+» и в появившемся окне «Пользователь Firebird» ввести имя пользователя латинскими символами, дважды пароль и нажать ОК, при наличии у вас прав на эту операцию, пользователь появится в списке. Изменить пароль пользователя можно также в окне свойств пользователя, вызвав его двойным нажатием мыши или кнопкой «Δ».

## Изменение прав пользователей программы ADS

После добавления пользователей сервера Firebird, нужно добавить пользователей программы ADS: меню «Файл – Пользователи ADS» - появляется окно со списком пользователей программы ADS. Добавлять и удалять пользователей имеют право пользователи с правом «Администратор». Для добавления пользователя, нажимаем «+» и в появившемся окне выбираем пользователя Firebird, под которым будет работать пользователь программы ADS, роль (права) пользователя, ФИО, и нажимаем ОК, при наличии у вас прав на эту операцию, пользователь появится в списке. Изменить права и ФИО пользователя можно также в окне свойств пользователя, вызвав его двойным нажатием мыши или кнопкой «Δ».



В данной версии существуют следующие Роли (права) пользователей:

Разрешения	Администратор	Бухгалтер	Редактор	Менеджер	Агент
Настройки «Структура фирмы»	Да	Просмотр	Просмотр	Просмотр	Просмотр
Настройки «Блоки»	Да	Просмотр	Просмотр	Просмотр	Просмотр
Настройки «Прайсы»	Да	Просмотр	Нет	Просмотр	Просмотр
Справочник «Компании»	Да	Да	Нет	Да	Да (свои)
Справочник «Объекты»	Да	Просмотр	Да	Да	Да (свои)
Справочник «Виды деятельности»	Да	Просмотр	Просмотр	Да	Да
Справочник «Банки»	Да	Да	Нет	Да	Да
Справочник «Голоса»	Да	Просмотр	Да	Да	Просмотр
Журнал «Заказы»	Да	Просмотр	Нет	Да	Да (свои)
Журнал «Медиапланы»	Да	Просмотр	Нет	Да	Да (свои)
Журнал «Платежи»	Да	Да	Нет	Да	Нет
Журнал «Расписания»	Да	Просмотр	Да	Да	Нет
Документ «Заказ»	Да	Просмотр	Нет	Да	Да (свои)
Документ «Платеж»	Да	Да	Нет	Да	Нет



Документ «Расписание»	Да	Просмотр	Да	Да	Нет
Активация заказа (К эфиру)	Да	Нет	Нет	Да	Нет
Закрытие заказа (Оплачен)	Да	Да	Нет	Нет	Нет
Планирование задним числом	Настраивается	Нет	Нет	Настраивается	Настраивается
Переполнение блока при планировании	Настраивается	Нет	Нет	Настраивается	Нет

При создании пользователя с правом «Агент», нужно присвоить ему агента из справочника агентов (см. «Справочники-Компании»). Агент может просматривать и редактировать только свои заказы и только своих заказчиков. Агент не может редактировать заказы со статусом «Закрыт (оплачен)» или «Активен (к эфиру)». Пользователь с правом «Менеджер» не может редактировать заказы со статусом «Закрыт (оплачен)».

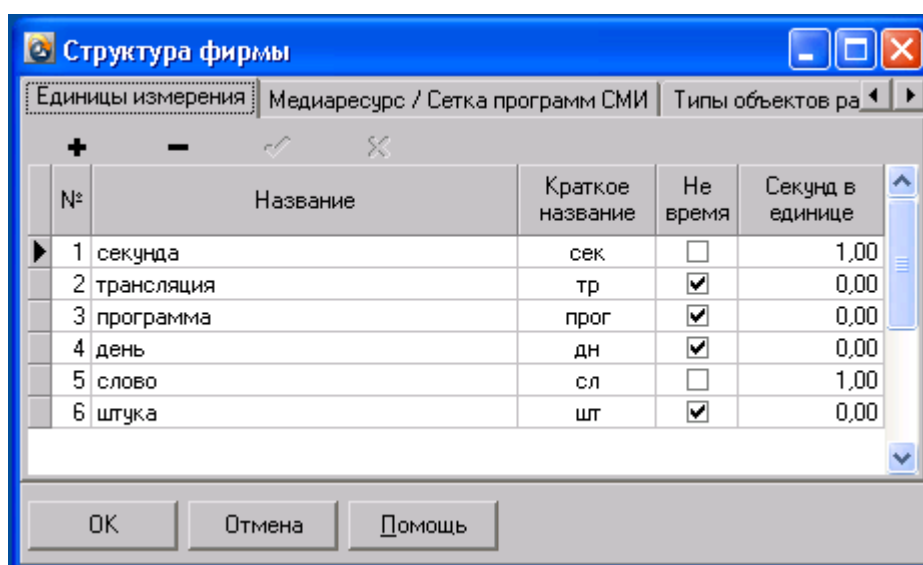
# Структура фирмы

Меню «Справочники – Структура фирмы».

В окне «Структура фирмы» описывается структура Вашего предприятия. Эти настройки влияют на всю дальнейшую работу системы, многие параметры очень важны, и изменить их после начала работы с программой будет сложно, т.к. эти параметры и константы используют многие объекты системы. Поэтому, будьте очень внимательны при настройке «структуры фирмы». Без заполнения структуры, дальнейшая работа с программой невозможна, поэтому заполнить структуру нужно в первую очередь!

## Структура фирмы - Единицы измерения

В таблицу заносятся все единицы измерения, которые будут использоваться в программе.



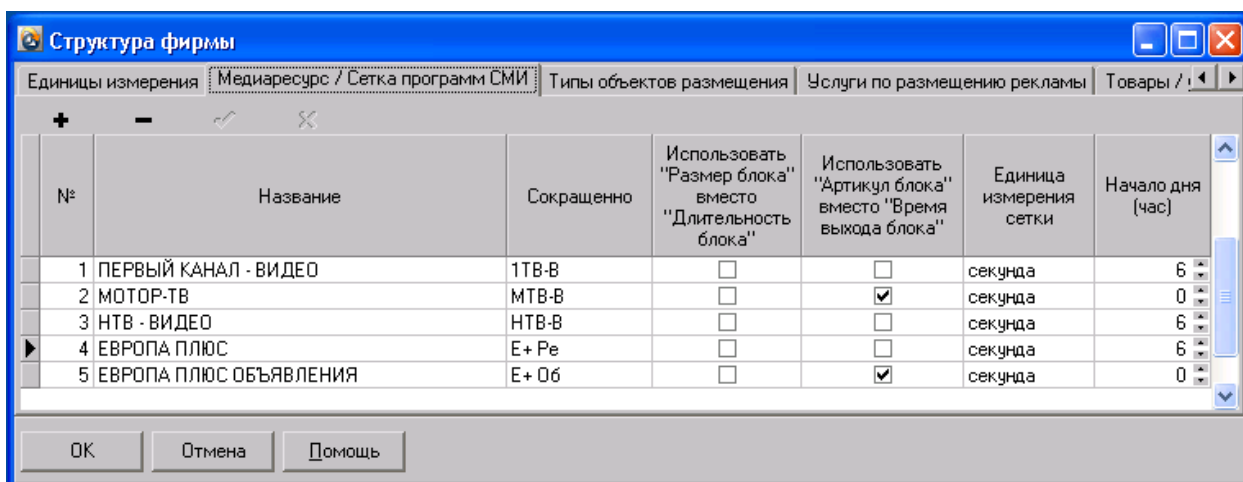
Поля таблицы:

- «№» - Номер, генерируется автоматически и не редактируется.
- «Название» - название единицы. Например: «Секунда», «Минута», «Трансляция», «штука».
- «Краткое название». Например: для «Секунда» = «сек».
- «Не время» - единица не измеряется временем. Например «Штука».
- «Секунд в единице» - для временных единиц. Например: «Минута» = «60».

## Структура фирмы – Медиаресурс / Сетка программ СМТ

В таблицу заносятся все рекламные носители вашей фирмы или различные рекламные сетки одного рекламного носителя, если они отличаются по формату размещаемых объектов. Например: радиостанция размещает рекламные аудиоролики, спонсорство и текстовые объявления. Текстовые объявления планируются каждое по отдельности, а выходят одним смонтированным аудиофайлом или начитываются диктором в прямом эфире. Аудиореклама и спонсорство могут быть в одной сетке, т.к. каждому выходу соответствует один аудиообъект, а для объявлений лучше создать отдельную сетку и формировать отдельное расписание. В этом случае в основную сетку

можно добавить блок объявлений с постоянным аудиообъектом, подробнее об этом читайте в разделе «Блоки – Структура блоков».



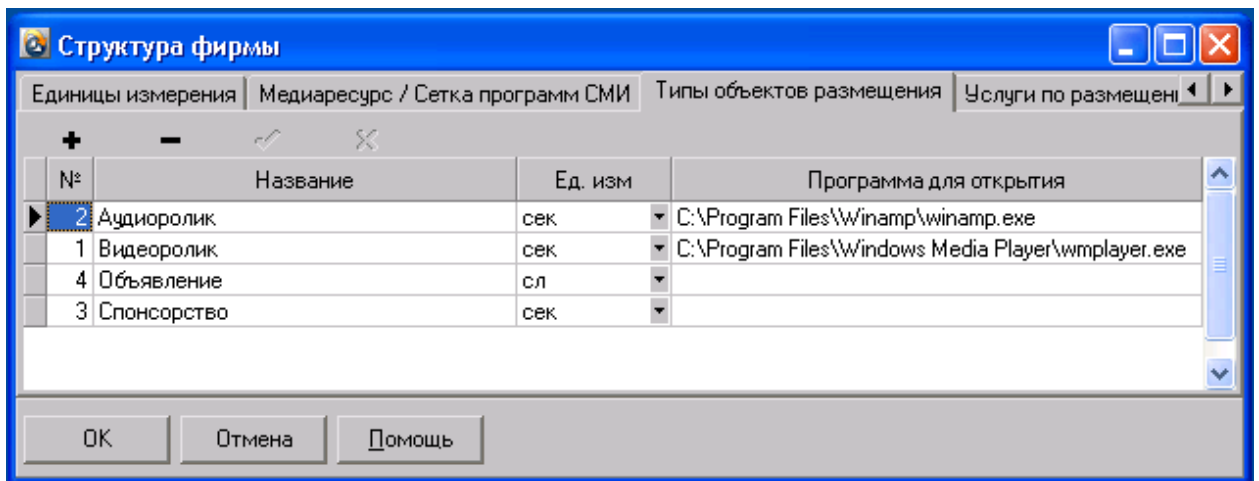
№	Название	Сокращенно	Использовать "Размер блока" вместо "Длительность блока"	Использовать "Артикул блока" вместо "Время выхода блока"	Единица измерения сетки	Начало дня (час)
1	ПЕРВЫЙ КАНАЛ - ВИДЕО	1ТВ-В	<input type="checkbox"/>	<input type="checkbox"/>	секунда	6
2	МОТОР-ТВ	МТВ-В	<input type="checkbox"/>	<input checked="" type="checkbox"/>	секунда	0
3	НТВ - ВИДЕО	НТВ-В	<input type="checkbox"/>	<input type="checkbox"/>	секунда	6
4	ЕВРОПА ПЛЮС	E+ Pе	<input type="checkbox"/>	<input type="checkbox"/>	секунда	6
5	ЕВРОПА ПЛЮС ОБЪЯВЛЕНИЯ	E+ Об	<input type="checkbox"/>	<input checked="" type="checkbox"/>	секунда	0

Поля таблицы:

- «№» - Номер, генерируется автоматически и не редактируется.
- «Название» - название медиаресурса. Например: «НТВ - ВИДЕО», «ЕВРОПА ПЛЮС».
- «Краткое название». Например: для «НТВ - ВИДЕО» = «НТВ-В», используется в журнале заказов для отражения медиаресурсов, используемых в заказе.
- «Использовать "Размер блока", вместо "Длительность блока"» - установить, если размер блоков сетки измеряется не временем, а количественной единицей. Например: «штуки», «кв. см.».
- «Использовать "Артикул блока", вместо "Время выхода блока"» - установить, если блоки сетки не должны иметь свойство «Время выхода». Например: при размещении рекламных баннеров или «бегущих строк», которые выходят циклически.
- «Единица измерения сетки» - основная единица, которая будет использоваться в расписании и к которой будут приводиться все размеры объектов.
- «Начало дня (час)» - номер часа с которого будет начинаться сетка блоков при планировании и формировании расписания.

### **Структура фирмы – Типы объектов размещения**

В таблицу заносятся все типы объектов, которые будут использоваться в программе.

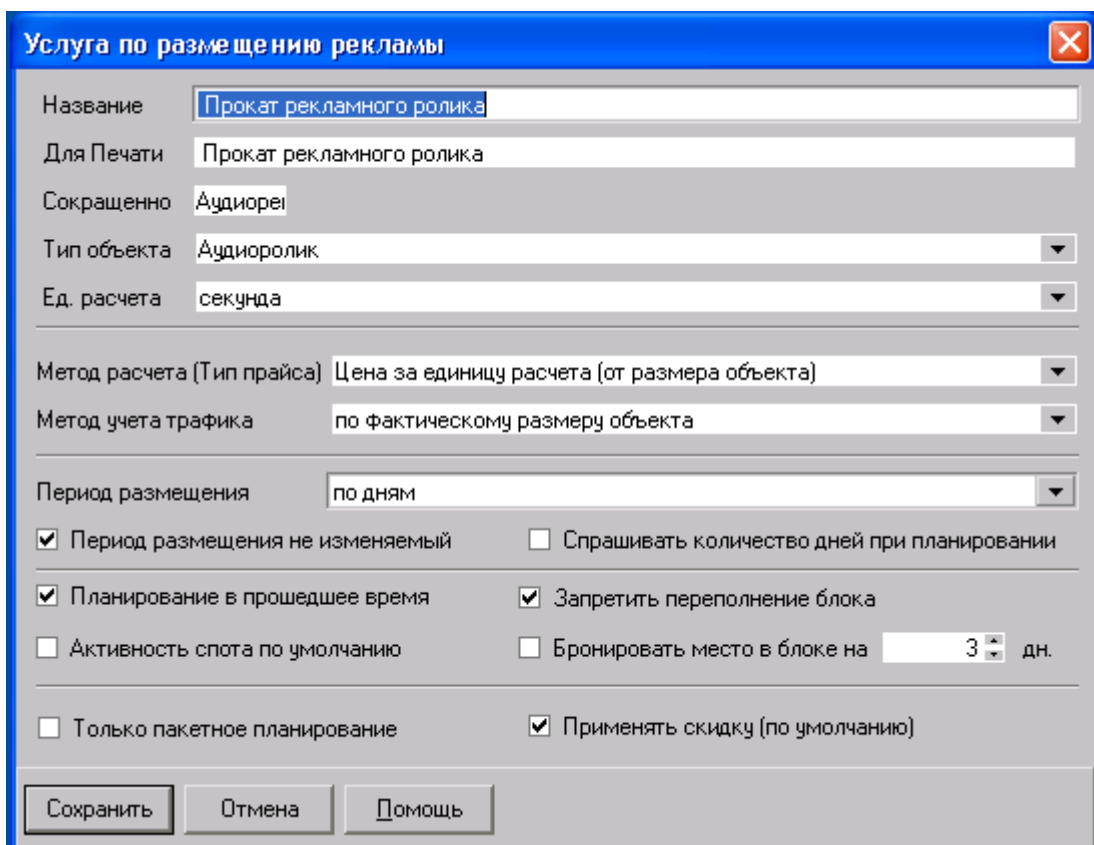


Поля таблицы:

- «№» - Номер, генерируется автоматически и не редактируется.
- «Название» - название объекта размещения. Например: «Аудиоролик», «Видеоролик», «Баннер», «Текстовое объявление».
- «Ед. изм» - единица измерения объекта.
- «Программа для открытия» - путь к программе, с помощью которой можно открыть объект для прослушивания, просмотра или редактирования.

### **Структура фирмы – Услуги по размещению рекламы**

В таблице отображаются виды рекламных услуг, размещаемых вашей фирмой. Для добавления услуги выберете «Медиаресурс» из выпадающего списка «Медиа» и нажмите кнопку «+». Появится окно «Услуга по размещению рекламы».



Параметры окна:

- «Название» - название услуги. Например: «Прокат видеоролика», «Спонсорство новостей».
- «Для Печати» - название услуги для использования в печатных формах: Например, в счете: «Размещение рекламного ролика в эфире радио «Европа Плюс».
- «Сокращенно» - краткое название услуги для использования в различных печатных формах (максимум: 10 символов). Например: «Прокат», «Прогноз».
- «Тип объекта» - тип объекта размещения (см. «Структура фирмы – Типы объектов размещения»).
- «Ед. расчета» - единица за которую за которую будет установлена цена в прайсе (см. раздел «Блоки»).
- «Метод расчета (Тип прайса)» - устанавливает метод расчета цены размещения:
  1. «Цена за единицу расчета (от размера объекта)» - стоимость размещения получается умножением размера объекта на цену блока. Например: «Размер объекта = 10 сек, Цена блока = 5 у.е., Стоимость размещения:  $10 * 5 = 50$  у.е.».
  2. «Относительные коэффициенты (от размера объекта)» - стоимость размещения равна цене блока умноженной на коэффициент размера объекта. Коэффициенты устанавливаются в окне «Блоки», вкладка «Коэффициенты от базовой цены и размера объекта» (см. раздел «Блоки»). Например: «Размер объекта = 10 сек, Цена блока = 5 у.е., Коэффициент размера до 15 сек = 0,7, Стоимость размещения:  $5 * 0,7 = 3,5$  у.е.».
  3. «Относительные тарифы (от размера объекта и номера блока)» - стоимость размещения равна тарифу, зависящему от номера блока и размера объекта (см. раздел «Блоки»). Не реализовано в этой версии.
  4. «Постоянная (единая) цена (независимо от размера объекта)» - стоимость размещения равна цене блока.
- «Метод учета трафика» - устанавливает метод контроля заполнения блоков:
  1. «По фактическому размеру объекта» - заполнение блока складывается из фактических размеров объектов, находящихся в блоке и сравнивается с размером блока (свойство блока «Размер»).
  2. «По расчетному размеру объекта» - заполнение блока складывается из расчетных размеров объектов, находящихся в блоке и сравнивается с размером блока (свойство блока «Размер»).
  3. «По количеству объектов» - заполнение блока складывается из количества объектов, находящихся в блоке и сравнивается с количеством объектов, допустимых в блоке (свойство блока «Объектов»).
  4. «По количеству объектов x множитель» - заполнение блока складывается из количества объектов, находящихся в блоке, умноженном на множитель блока, и сравнивается с количеством объектов допустимых в блоке (свойства блока «Множитель» и «Объектов»).
- «Период размещения» - устанавливает минимальный период одного размещения по умолчанию.
  1. «по дням» - планирование разрешено в каждый день.
  2. «по неделям» - минимальное размещение семь дней.
  3. «по месяцам» - минимальное размещение один месяц.Если не установлена опция «Период не изменяемый», то период можно изменять при создании медиаплана. (см. «Медиаплан – Свойства»). Например: если спонсорство «Прогноз погоды» размещается строго по неделям, нужно установить «по неделям» и задать в прайсе цену за неделю (см. Блоки - Прайсы)
- «Период не изменяемый» - см. выше «Период размещения»
- «Спрашивать количество дней при планировании» – если установлена эта опция, при планировании, будет запрашиваться период размещения в днях.

- «Планирование в прошедшее время» - разрешается планирование в блоки прошедшего времени (задним числом).
- «Запретить переполнение блока» - не устанавливать размещение, если оно приведет к переполнению блока.
- «Активность спота по умолчанию» - при создании спота (объекта размещения), по умолчанию он будет активен (установлен к эфиру) и будет учитываться при формировании расписания и финансовых отчетов.
- «Бронировать место в блоке» - если медиаплан не активен (опция «Активен - к эфиру»), то под него можно забронировать место в блоках, т.е. его трафик будет учитываться при планировании других медиапланов.
- «Только пакетное планирование» - разрешено размещение только пакетов (см. «Блоки-Пакеты» и «Заказ-Планирование»)
- «Применить скидку (по умолчанию)» - учитывать скидку заказа для данной рекламной услуги по умолчанию.

### **Структура фирмы – Товары / Услуги**

В таблице отображаются виды товаров и услуг, не относящиеся к размещению рекламы. Для добавления товара или услуги выберите «Медиаресурс» из выпадающего списка «Медиа» и нажмите кнопку «+».

№	Название товара / услуги	Название для печати	Тип объекта	Ед. изм.	Цена
6	Изготовление рекламного аудиоролика	Изготовление рекламного аудиоролика	Аудиоролик	штука	2000
12	Адаптация аудиоролика	Адаптация аудиоролика	Аудиоролик	штука	1000

Поля таблицы:

- «№» - Номер, генерируется автоматически и не редактируется.
- «Название товара / услуги» - наименование товара или услуги. Например: «Изготовление рекламного ролика», «Адаптация рекламного ролика».
- «Название для печати» -
- «Тип объекта» - тип объекта (см. «Структура фирмы – Типы объектов размещения»).
- «Ед.изм.» - единица измерения объекта.
- «Цена» - цена за единицу товара / услуги.

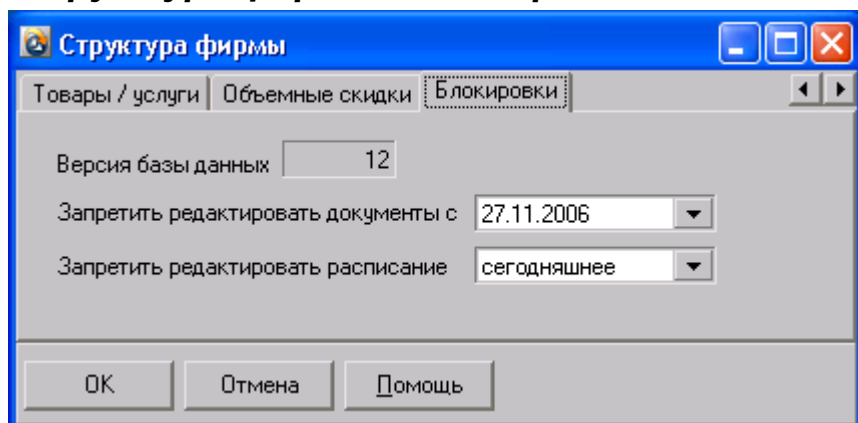
### **Структура фирмы – Объемные скидки**

В таблицу заносятся скидки, зависящие от различных объемных показателей, размещенного заказа.

Поля таблицы:

- «Скидка (%)» - размер скидки в процентах.
- «От суммы» - сумма в у.е., необходимая для предоставления скидки.
- «От количества» - количество размещений, необходимое для предоставления скидки.
- «От времени» - общий объем времени размещений в заказе, необходимый для предоставления скидки.
- «Комментарий» - текстовый комментарий к скидке.

### **Структура фирмы – Блокировки**



# Блоки / Прайсы

Меню «Справочники – Блоки»

В окне «Блоки / Цены» формируется сетка рекламных блоков, а также устанавливаются цены и наценки на размещение рекламы. **Заполнить информацию о блоках и ценах, нужно до работы с заказами, потому что без этих данных работа с заказами невозможна! При работе в данном окне необходимо учитывать, что вся информация заполняется и редактируется последовательно:**

1. Для начала работы необходимо выбрать «Медиаресурс», в поле «Медиа». Выбор, которого определяет появление соответствующих ему сеток блоков на вкладке «Сетка блоков» и рекламных услуг на вкладке «Прайсы» в поле «Реклама».
2. Создать сетку рекламных блоков.
3. Создать структуру рекламных блоков.
4. Создать рекламные блоки в сетке блоков.
5. Создать прайс.
6. Создать ценовые группы.
7. Внести ценовые блоки в ценовые группы.
8. Создать пакеты (если это необходимо)
9. Создать коэффициенты.
10. Создать наценки за позиционирование.

## Блоки - Сетки рекламных блоков

В таблицу заносятся даты и названия сеток рекламных блоков. Сетка объединяет различные наборы (группы) рекламных блоков, которые будут использоваться для планирования рекламы. Нужную сетку можно выбрать при создании нового медиаплана (См. «Заказ - Медиаплан»).

The screenshot shows the 'Блоки / Цены' window with the following details:

- Media: ПЕРВЫЙ КАНАЛ - ВИДЕО
- Grid: 28.08.2006 2006-08-28
- Price: 17.11.2006 новый
- Grid of blocks table:

Час	Время	ПН			ВТ			СР			ЧТ			ПТ			СБ			ВС	
		Есть	Размер	Стр	Есть	Размер	Стр	Есть	Размер	Стр	Есть	Размер	Стр	Есть	Размер	Стр	Есть	Размер	Стр	Есть	Размер
09	09:33	<input checked="" type="checkbox"/>	120	1	<input checked="" type="checkbox"/>	120	1	<input checked="" type="checkbox"/>	120	1	<input checked="" type="checkbox"/>	120	1	<input checked="" type="checkbox"/>	120	1	<input type="checkbox"/>	120	1	<input type="checkbox"/>	120
10	10:06	<input checked="" type="checkbox"/>	120	1	<input checked="" type="checkbox"/>	120	1	<input checked="" type="checkbox"/>	120	1	<input checked="" type="checkbox"/>	120	1	<input checked="" type="checkbox"/>	120	1	<input type="checkbox"/>	120	1	<input type="checkbox"/>	120
	10:18	<input type="checkbox"/>	120	1	<input type="checkbox"/>	120	1	<input type="checkbox"/>	120	1	<input type="checkbox"/>	120	1	<input type="checkbox"/>	120	1	<input checked="" type="checkbox"/>	120	1	<input type="checkbox"/>	120
	10:39	<input checked="" type="checkbox"/>	120	1	<input checked="" type="checkbox"/>	120	1	<input checked="" type="checkbox"/>	120	1	<input checked="" type="checkbox"/>	120	1	<input checked="" type="checkbox"/>	120	1	<input checked="" type="checkbox"/>	120	1	<input checked="" type="checkbox"/>	120
	10:44	<input checked="" type="checkbox"/>	120	1	<input checked="" type="checkbox"/>	120	1	<input checked="" type="checkbox"/>	120	1	<input checked="" type="checkbox"/>	120	1	<input type="checkbox"/>	120	1	<input checked="" type="checkbox"/>	120	1	<input type="checkbox"/>	120
11	11:18	<input checked="" type="checkbox"/>	120	1	<input checked="" type="checkbox"/>	120	1	<input checked="" type="checkbox"/>	120	1	<input checked="" type="checkbox"/>	120	1	<input type="checkbox"/>	120	1	<input type="checkbox"/>	120	1	<input type="checkbox"/>	120
	11:31	<input type="checkbox"/>	120	1	<input type="checkbox"/>	120	1	<input type="checkbox"/>	120	1	<input type="checkbox"/>	120	1	<input type="checkbox"/>	120	1	<input type="checkbox"/>	120	1	<input checked="" type="checkbox"/>	120
	11:38	<input checked="" type="checkbox"/>	120	1	<input checked="" type="checkbox"/>	120	1	<input checked="" type="checkbox"/>	120	1	<input checked="" type="checkbox"/>	120	1	<input checked="" type="checkbox"/>	120	1	<input type="checkbox"/>	120	1	<input type="checkbox"/>	120
12	12:00	<input checked="" type="checkbox"/>	120	1	<input checked="" type="checkbox"/>	120	1	<input checked="" type="checkbox"/>	120	1	<input checked="" type="checkbox"/>	120	1	<input checked="" type="checkbox"/>	120	1	<input checked="" type="checkbox"/>	120	1	<input checked="" type="checkbox"/>	120
	12:25	<input type="checkbox"/>	120	1	<input type="checkbox"/>	120	1	<input type="checkbox"/>	120	1	<input type="checkbox"/>	120	1	<input type="checkbox"/>	120	1	<input type="checkbox"/>	120	1	<input checked="" type="checkbox"/>	120
	12:28	<input type="checkbox"/>	120	1	<input type="checkbox"/>	120	1	<input type="checkbox"/>	120	1	<input type="checkbox"/>	120	1	<input type="checkbox"/>	120	1	<input checked="" type="checkbox"/>	120	1	<input type="checkbox"/>	120
	12:33	<input checked="" type="checkbox"/>	120	1	<input checked="" type="checkbox"/>	120	1	<input checked="" type="checkbox"/>	120	1	<input checked="" type="checkbox"/>	120	1	<input checked="" type="checkbox"/>	120	1	<input type="checkbox"/>	120	1	<input type="checkbox"/>	120
	12:48	<input type="checkbox"/>	120	1	<input type="checkbox"/>	120	1	<input type="checkbox"/>	120	1	<input type="checkbox"/>	120	1	<input type="checkbox"/>	120	1	<input checked="" type="checkbox"/>	120	1	<input type="checkbox"/>	120
13	13:06	<input checked="" type="checkbox"/>	120	1	<input checked="" type="checkbox"/>	120	1	<input checked="" type="checkbox"/>	120	1	<input checked="" type="checkbox"/>	120	1	<input checked="" type="checkbox"/>	120	1	<input type="checkbox"/>	120	1	<input type="checkbox"/>	120



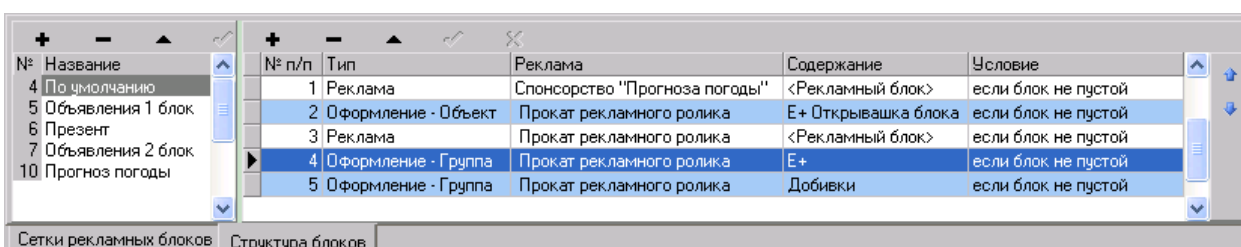
Поля таблицы:

- «Дата» - дата с которой действует сетка.
- «Название» - название сетки.

Кнопка «Сделать текущей» - устанавливает сетку, которая будет применяться по умолчанию при создании медиаплана.

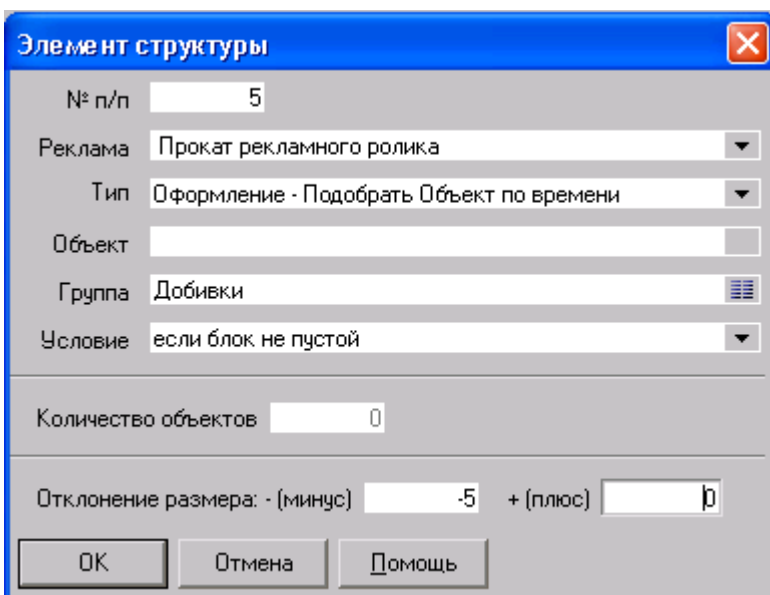
## Блоки - Структура блоков

«Структура блоков» определяет последовательность объектов в рекламном блоке при формировании расписания (плей-листа). В структуре можно задать порядок и условия вставки «оформления» рекламного блока, например: «открывающий/закрывающий джингл», «подложка», «добивка». Структура может содержать элементы различных рекламных услуг. Каждому рекламному блоку может быть задана своя структура.



№	Название	№ п/п	Тип	Реклама	Содержание	Условие
4	По умолчанию	1	Реклама	Спонсорство "Прогноза погоды"	<Рекламный блок>	если блок не пустой
5	Объявления 1 блок	2	Оформление - Объект	Прокат рекламного ролика	E+ Открывашка блока	если блок не пустой
6	Презент	3	Реклама	Прокат рекламного ролика	<Рекламный блок>	если блок не пустой
7	Объявления 2 блок	4	Оформление - Группа	Прокат рекламного ролика	E+	если блок не пустой
10	Прогноз погоды	5	Оформление - Группа	Прокат рекламного ролика	Добивки	если блок не пустой

На вкладке расположены две таблицы: слева «Список структур», справа содержимое структуры, отмеченной в данный момент. Для создания новой структуры добавьте название структуры в таблице «Список структур» и нажмите «+» в таблице содержимого структуры. Появится окно – «Элемент структуры».



Элемент структуры

№ п/п: 5

Реклама: Прокат рекламного ролика

Тип: Оформление - Подобрать Объект по времени

Объект: [ ]

Группа: Добивки

Условие: если блок не пустой

Количество объектов: 0

Отклонение размера: - (минус) -5 + (плюс) 0

OK Отмена Помощь

Параметры окна:

- «№ п/п» - номер по порядку.
- «Реклама» - рекламная услуга, к которой относится элемент структуры
- «Тип» - тип объекта/объектов, которые будут вставлены в данную позицию структуры:
  1. «Реклама - Запланированные объекты»

2. «Оформление - Конкретный Объект» - будет вставлен объект, выбранный в поле «Объект» элемента структуры.
  3. «Оформление - Случайный Объект из группы» - будет вставлен объект, случайно выбранный из группы объектов, указанной в поле «Группа» элемента структуры.
  4. «Оформление - Подобрать Объект по времени» - будет вставлен объект, случайно выбранный из группы объектов, указанной в поле «Группа» и по размеру, оставшемуся в блоке после размещения предыдущих объектов структуры.
- «Объект» - название объекта, выбранного при типе «Оформление - Конкретный Объект».
  - «Группа» - название группы, выбранной при типе «Оформление - Случайный Объект из группы» или «Оформление - Подобрать Объект по времени».
  - «Условие» - условие вставки объекта оформления:
    1. «всегда» - объект будет вставлен всегда, даже если в блок не будут запланированы рекламные объекты.
    2. «если блок не пустой» - объект будет вставлен, если в блоке будут присутствовать запланированные рекламные объекты.
    3. «если блок пустой» - объект будет вставлен, если в блоке не будут присутствовать запланированные рекламные объекты.
  - «Количество объектов» - количество объектов в блоке при формировании «циклических» плейлистов. Например, в формате «Motor TV».
  - «Отклонение размеров» - допуск размера объекта при типе «Оформление - Подобрать Объект по времени»

Кнопки:

- кнопка «↓» и «↑»- перемещение элементов структуры.

## Блоки - Рекламные блоки

В таблицу заносятся рекламные блоки для сетки блоков, выделенной в данный момент на вкладке «Сетки рекламных блоков». Если таблица «Сетки рекламных блоков» пуста, то нужно создать хотя бы одну сетку. (см. выше «Сетки рекламных блоков»).

		Рекламные блоки																			
Час	Время	ПН			ВТ			СР			ЧТ			ПТ			СБ			ВС	
		Есть	Размер	Стр	Есть	Размер	Стр	Есть	Размер	Стр	Есть	Размер	Стр	Есть	Размер	Стр	Есть	Размер	Стр	Есть	Размер
09	09:33	✓	120	1	✓	120	1	✓	120	1	✓	120	1	✓	120	1	□	120	1	□	120
10	10:06	✓	120	1	✓	120	1	✓	120	1	✓	120	1	✓	120	1	□	120	1	□	120
	10:18	□	120	1	□	120	1	□	120	1	□	120	1	□	120	1	✓	120	1	□	120
	10:39	✓	120	1	✓	120	1	✓	120	1	✓	120	1	✓	120	1	✓	120	1	✓	120
11	10:44	□	120	1	□	120	1	□	120	1	□	120	1	□	120	1	✓	120	1	□	120
	11:18	✓	120	1	✓	120	1	✓	120	1	✓	120	1	✓	120	1	□	120	1	□	120
	11:31	□	120	1	□	120	1	□	120	1	□	120	1	□	120	1	□	120	1	✓	120
12	11:38	✓	120	1	✓	120	1	✓	120	1	✓	120	1	✓	120	1	□	120	1	□	120
	12:00	✓	120	1	✓	120	1	✓	120	1	✓	120	1	✓	120	1	✓	120	1	✓	120
	12:25	□	120	1	□	120	1	□	120	1	□	120	1	□	120	1	□	120	1	✓	120
	12:28	□	120	1	□	120	1	□	120	1	□	120	1	□	120	1	✓	120	1	□	120
	12:33	✓	120	1	✓	120	1	✓	120	1	✓	120	1	✓	120	1	□	120	1	□	120
	12:48	□	120	1	□	120	1	□	120	1	□	120	1	□	120	1	✓	120	1	□	120
13	13:06	✓	120	1	✓	120	1	✓	120	1	✓	120	1	✓	120	1	□	120	1	□	120

Поля таблицы:

- «Время/Артикул» - время выхода блока или артикул блока. (см. «Структура фирмы - Медиаресурс»)
- «Есть» - имеется ли данный блок в этот день недели.

- «Размер» - размер блока в единицах измерения Медиаресурса (для временных ресурсов: в секундах)
- «Стр» - номер структуры блока (см. «Структура блока»)

## Прайсы

В таблицу заносятся даты и названия прайсов рекламных услуг. Прайс объединяет различные наборы цен и коэффициентов, которые будут использоваться для расчета стоимости рекламной кампании. Нужный прайс можно выбрать при создании нового медиаплана (См. «Заказ - Медиаплан»).

При создании прайса, можно выбрать из списка «Наследовать от...» ранее созданный прайс, при этом в новом прайсе «Ценовые группы», «Пакеты», «Дополнительные коэффициенты», «Коэффициенты от размера» и «Наценки за позиционирование» будут общими с исходным прайсом.

Поля таблицы:

- «Дата» - дата с которой действует прайс.
- «Комментарий» - текстовый комментарий к прайсу.
- Наследование – общий номер наследуемых прайсов.

## Прайс - Ценовые блоки

### Ценовые группы

Ценовые группы объединяют рекламные блоки с одинаковой ценой. Цена, указанная для группы блоков будет применена для каждого блока этой ценовой группы. Все цены указываются для текущего прайса, выбранного в таблице «Прайсы». Также рекомендуется группировать блоки сходные по времени суток (утро, день, вечер, ночь) или по пакетам, в которые входят блоки. Для добавления ценовой группы нажмите «+». Появится окно «Ценовая группа блоков».

**Ценовая группа блоков (шаблон)**

Название\*  >>>

Параметры по умолчанию

Размер бл.  (размер из сетки блоков) >>>

Тариф

Неделя  ПН  ВТ  СР  ЧТ  ПТ  СБ  ВС >>>

Максимум объектов в блоке  (0 - не ограничено) >>>

Цены

Прайс **01.07.2006** Действует с **01.07.2006**

Кол-во единиц периода в цене	<input type="text" value="1"/>	Цена в "Ценовой группе"	определяет цену каждого блока, входящего в группу, в отдельности.
Цена за 1 день x	1 =	<input type="text" value="35"/>	
Цена за 1 неделю x	1 =	<input type="text" value="0"/>	Цена для "Пакета"
Цена за 1 месяц x	1 =	<input type="text" value="0"/>	определяет стоимость всех блоков, входящих в пакет, в совокупности.

Пакет

Параметры окна:

- «Название» - название группы. Например: «09:00 – 12:00», «Утро», «Новости».
- «Размер бл.» - если для услуги установлена опция «Неразделяемое место в блоке», то нужно указать размер блока в единицах измерения «Медиаресурса» (См. «Структура фирмы – Медиаресурсы – Единица измерения сетки»). Устанавливается для задания размера блока по умолчанию, может изменяться в каждом блоке. Если размер не установлен, то он берется из сетки блоков (см. выше «Сетки блоков – Рекламные блоки»)
- «Тариф» - не используется в данной версии.
- «Неделя» - дни недели, в которые разрешено планировать. Устанавливается для задания дней недели размещения блока по умолчанию, может изменяться в каждом блоке.
- «Максимум объектов в блоке (0 – не ограничено)» - размер блока по количеству разрешенных для планирования объектов. Устанавливается для задания количества объектов в блоке по умолчанию, может изменяться в каждом блоке.
- «Кол-во единиц периода в цене» - используется только для пакетов.
- «Цена за день» - цена выхода в блоке за один день.
- «Цена за неделю» - цена выходов в блоке за одну неделю.
- «Цена за месяц» - цена выходов в блоке за один месяц.
- «Пакет» - признак пакета, не редактируется.

Кнопки:

- кнопка «>>>>» - применить значение параметра ко всем блокам группы.

## Блоки ценовой группы (ценовые блоки)

В таблицу заносятся ценовые блоки, входящие в ценовую группу, отмеченную в таблице «Ценовые группы блоков» и входящие в сетку рекламных блоков, отмеченную в таблице «Сетки рекламных блоков». В таблице имеются все блоки, внесенные в сетку рекламных блоков (см. выше «Сетки блоков – Рекламные блоки»). Для добавления блока в ценовую группу, нужно нажать кнопку «+» в строке с указанием этого блока. При этом блок окрасится в белый цвет и станет доступным для редактирования. Для удаления блока из ценовой группы, нужно нажать кнопку «-» в строке с указанием этого блока. При этом блок станет неактивным и недоступным для редактирования. Для того чтобы отобразить только те блоки, которые входят в ценовую группу, нужно активировать опцию «Скрыть неактивные блоки» над таблицей ценовых блоков. Для ценовых блоков можно назначить выходы по дням недели, отличные от назначенных в сетке блоков.

№ Бл	рем	+	-	Название	ПН	ВТ	СР	ЧТ	ПТ	СБ	ВС
59	06:20	+	-	1. Утро	☑	☑	☑	☑	☑	☑	☑
60	06:35	+	-	1. Утро	☑	☑	☑	☑	☑	☑	☑
61	07:20	+	-	1. Утро	☑	☑	☑	☑	☑	☑	☑
	07:35	+	-		☑	☑	☑	☑	☑	☑	☑
63	08:20	+	-	1. Утро	☑	☑	☑	☑	☑	☑	☑
	08:35	+	-		☑	☑	☑	☑	☑	☑	☑
65	09:20	+	-	1. Утро	☑	☑	☑	☑	☑	☑	☑
66	09:35	+	-	1. Утро	☑	☑	☑	☑	☑	☑	☑
67	10:20	+	-	1. Утро	☑	☑	☑	☑	☑	☑	☑
68	10:35	+	-	1. Утро	☑	☑	☑	☑	☑	☑	☑
	11:00	+	-		☑	☑	☑	☑	☑	☑	☑
69	11:20	+	-	1. Утро	☑	☑	☑	☑	☑	☑	☑
70	11:35	+	-	1. Утро	☑	☑	☑	☑	☑	☑	☑
	12:20	+	-		☑	☑	☑	☑	☑	☑	☑
	12:35	+	-		☑	☑	☑	☑	☑	☑	☑

Поля таблицы:

- «Время» - время выхода блока в эфир, берется из сетки блоков и не редактируется.
- «№ блока» - уникальный номер блока, генерируется автоматически и не редактируется.
- «Название» - название блока.
- «Размер» - если для услуги установлена опция «Неразделяемое место в блоке», то нужно указать размер блока в единицах измерения «Медиаресурса» (См. «Структура фирмы – Медиаресурсы – Единица измерения сетки»).
- «ПН», «ВТ», «СР», «ЧТ», «ПТ», «СБ», «ВС» - дни недели, в которые можно размещать рекламу.
- «Объектов» - количество объектов в блоке.

## Прайс - Пакеты блоков

Пакет состоит из ценовых блоков и отображается в сетке планирования как отдельный блок (см. «Заказ – Планирование»). При размещении объекта рекламы в пакете, объект попадает во все блоки пакета, но цена всех размещений в пакете определяется ценой пакета, а не суммой цен блоков пакета. Для добавления пакета нажмите «+». Появится окно «Пакет».

## Названия / цены пакетов

**Пакет**

Название\*

Параметры по умолчанию

Размер бл.

Тариф

Неделя  ПН  ВТ  СР  ЧТ  ПТ  СБ  ВС

Максимум объектов в блоке  (0 - не ограничено)

Цены

Прайс **01.07.2006** Действует с **01.07.2006**

Кол-во единиц периода в цене	<input type="text" value="1"/>	Цена в "Ценовой группе" определяет цену каждого блока, входящего в группу, в отдельности.
Цена за 1 день x	1 = <input type="text" value="330"/>	
Цена за 1 неделю x	1 = <input type="text" value="0"/>	Цена для "Пакета" определяет стоимость всех блоков, входящих в пакет, в совокупности.
Цена за 1 месяц x	1 = <input type="text" value="0"/>	

ОК Отмена Помощь  Пакет

### Параметры окна:

- «Название» - название пакета.
- «Цена за день» - цена выхода в пакете за один день.
- «за неделю» - цена выходов в пакете за одну неделю.
- «за месяц» - цена выходов в пакете за один месяц.
- «Размер» - размер пакета в единицах измерения «Медиаресурса» (См. «Структура фирмы – Медиаресурсы – Единица измерения сетки»).
- «Тариф» - не используется в данной версии.
- «Структура» - не заполняется.
- «Неделя» - дни недели, в которые разрешено планировать.
- «Максимум объектов в блоке (0 – не ограничено)» - размер пакета по количеству разрешенных для планирования объектов.
- «Кол-во единиц периода в цене» - количество единиц периода в цене. Например: если количество единиц периода в цене = 2, то цена указывается за два дня, две недели и два месяца.
- «Цена за день» - цена выхода в блоке за один день.
- «Цена за неделю» - цена выходов в блоке за одну неделю.
- «Цена за месяц» - цена выходов в блоке за один месяц.
- «Пакет» - признак пакета, не редактируется.

### Блоки пакета

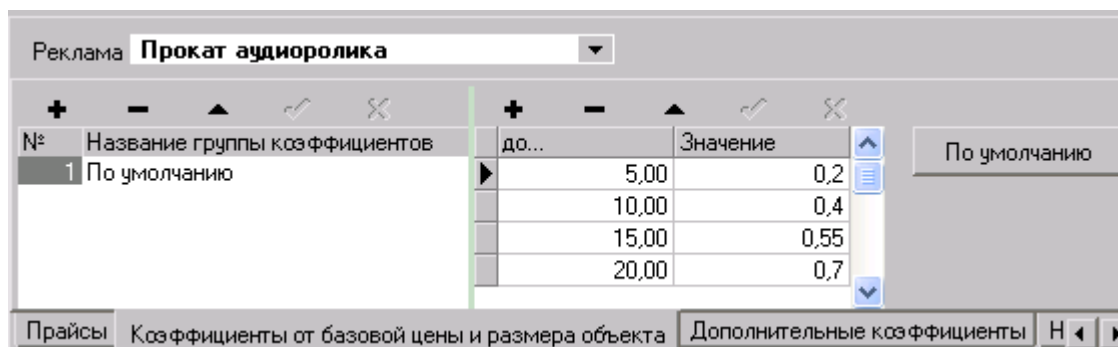
В таблице отражаются блоки, входящие в пакет. В таблице имеются все блоки, внесенные ценовые группы (см. выше «Прайс – Ценовые блоки»). Для добавления блока в пакет, нужно нажать кнопку «+» в строке с указанием этого блока. При этом блок окрасится в белый цвет. Для удаления блока из пакета, нужно нажать кнопку «-» в строке с указанием этого блока. При этом блок станет неактивным. Для того чтобы отобразить только те блоки, которые входят в пакет, нужно активировать опцию «Скрыть неактивные

блоки» над таблицей ценовых блоков. Для блоков пакета можно назначить выходы по дням недели, отличные от назначенных в сетке блоков и ценовых блоках.

### **Прайс - Коэффициенты от размера объекта**

Коэффициентами от размера объекта определяется стоимость размещения для объектов определенного размера.

На вкладке расположены две таблицы: слева «Название групп коэффициентов», справа коэффициенты группы, отмеченной в данный момент. Для создания новой группы коэффициентов добавьте название группы в таблице «Название групп коэффициентов» и нажмите «+» в таблице коэффициентов справа.



Поля таблицы:

- «до...» - определяет до какого размера объекта действует данный коэффициент. (для временных ресурсов: в секундах)
- «Значение» - значение коэффициента.

Например: «до...»= 15сек, «Значение»=1,5: означает что к объекту размером от 0 до 15сек. будет применен коэффициент 1,5 и при цене блока 100руб., стоимость размещения будет составлять  $100 \times 1,5 = 150$ руб.

Кнопка «По умолчанию» - устанавливает группу коэффициентов, которая будет применяться по умолчанию при создании медиаплана.

### **Прайс - Дополнительные коэффициенты**

Дополнительными коэффициентами корректируется стоимость размещения при определенных условиях. Это могут быть как понижающие, так и повышающие коэффициенты. Например, новогодние наценки, содержание двух брендов в споте, политическая реклама и т.д. Для создания коэффициентов нажмите «+» в таблице.

Поля таблицы:

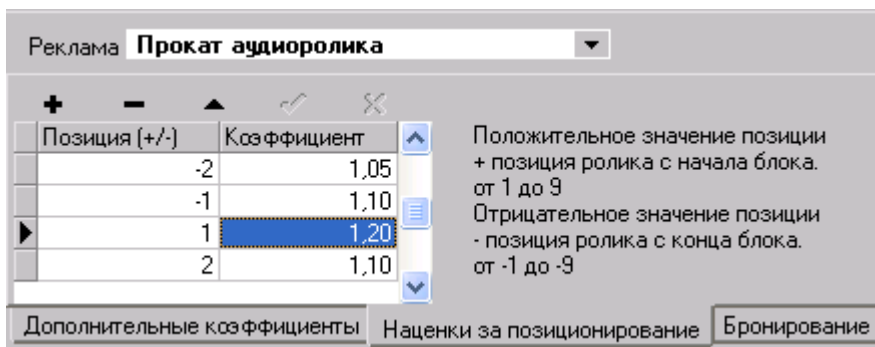
- «Название коэффициента»
- «Коэффициент» - значение коэффициента.

Кнопка «По умолчанию» - устанавливает коэффициент, который будет применяться по умолчанию при создании медиаплана.

### **Прайс -Наценки за позиционирование**

В таблицу заносятся наценки за позиционирование рекламного объекта в блоке.





Поля таблицы:

- «Позиция (+/-)» - положительное значение позиции «+» позиция ролика с начала блока от 1 до 9, отрицательное значение позиции «-» позиция ролика с конца блока от -1 до -9.
- «Коэффициент» - коэффициент наценки применяемый к данной позиции.

Например: «Позиция = 1, Коэффициент позиции = 1.05, стоимость размещения без позиционирования = 100 у.е., стоимость размещения с позиционированием =  $100 * 1,05 = 105$  у.е.».

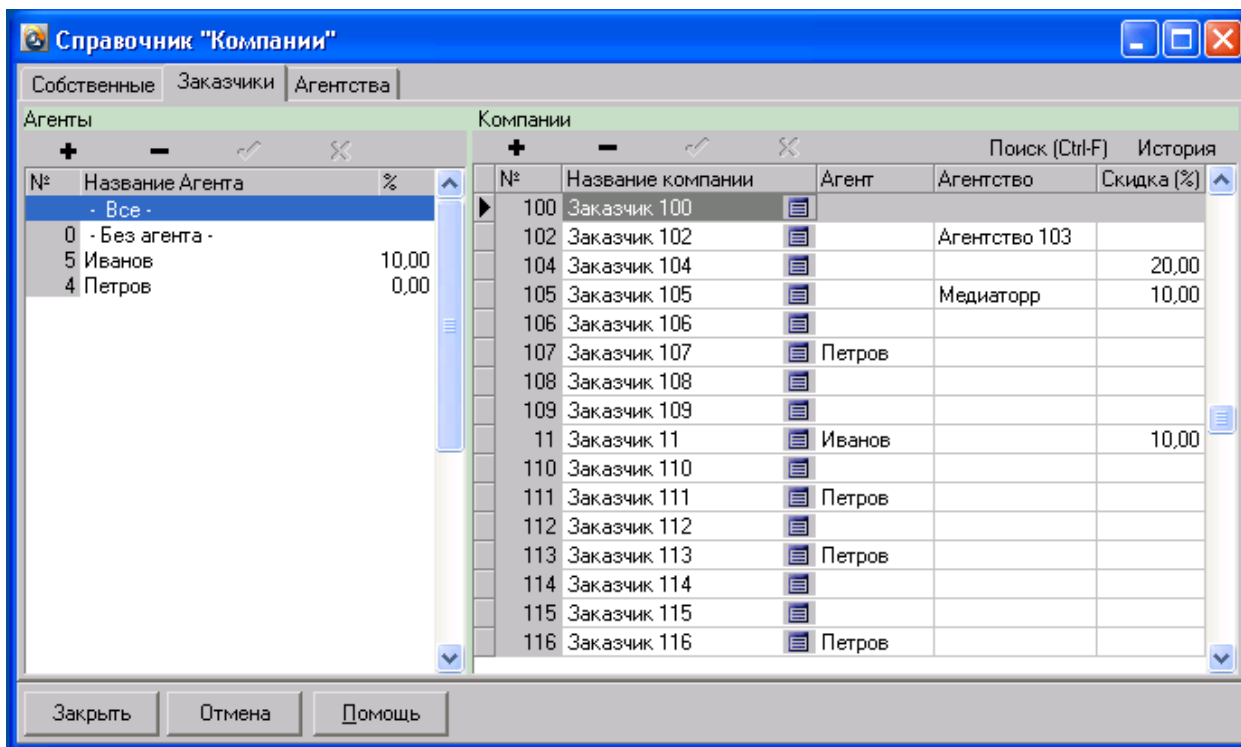
## **Бронирование**

«Неразделяемое место в блоке» - при установке этой опции, при подсчете свободного места в блоке, размер блока берется из "ценового блока" (см. «Прайс – Ценовые блоки») и этот размер бронируется для этой услуги, независимо от заполнения блока рекламой другой услуги. Свободное место для реклам другой услуги вычисляется за минусом размера этих блоков.

# Справочник “Компании”

Меню «Справочники – Компании»

В справочник “Компании” заносятся данные обо всех компаниях, с которыми работает фирма.



Вкладки:

- «Собственные» – на этой вкладке содержатся компании от лица которых создаются заказы и выписываются финансовые и управленческие документы.
- «Заказчики» – на этой вкладке содержатся компании - заказчики рекламных услуг и агенты этих компаний.
- «Агентства» - на этой вкладке содержатся компании - рекламные агентства, и агенты этих компаний. Рекламные агентства могут использоваться в свойствах заказчиков и свойствах заказов.

## Компания

Для добавления компании в справочник , нужно нажать кнопку « + ». Откроется окно «Компания»

## Компания – Основные свойства

Параметры окна:

- «Название» - название компании для отражения в журналах и списках, не используется в документах печати.
- «Вид деятельности» - вид деятельности компании, выбирается из списка – справочника «Виды деятельности» (см. «Справочники - Виды деятельности»). Используется при создании спота заказчика и расписании, для предотвращения конфликта рядом стоящих спотов с одинаковым видом деятельности.
- «Адрес» - адрес компании.
- «Телефоны» - телефоны компании.
- «Агент» - агент компании.
- «Агентство» - агентство компании.
- «Скидка» - постоянная скидка компании или скидка агентства, если компания является агентством.

## Компания – Реквизиты

Параметры окна:

- «Юр. название» - юридическое название компании, используется в печатных формах.
- «ИНН»
- «КПП»
- «ОКОНХ»
- «ОКПО»
- «Сайт»
- «E-mail»
- «Расчетный счет» - номер расчетного счета
- «Банк» - банк в котором открыт расчетный счет, выбирается из списка – справочника «Банки» (см. «Справочники -Банки»)

## Компания - Контакты

В таблицу заносятся частные лица, работающие от лица компании.

Поля таблицы:

- «Должность»
- «ФИО»
- «E-mail»
- «Телефоны»
- «День рождения»

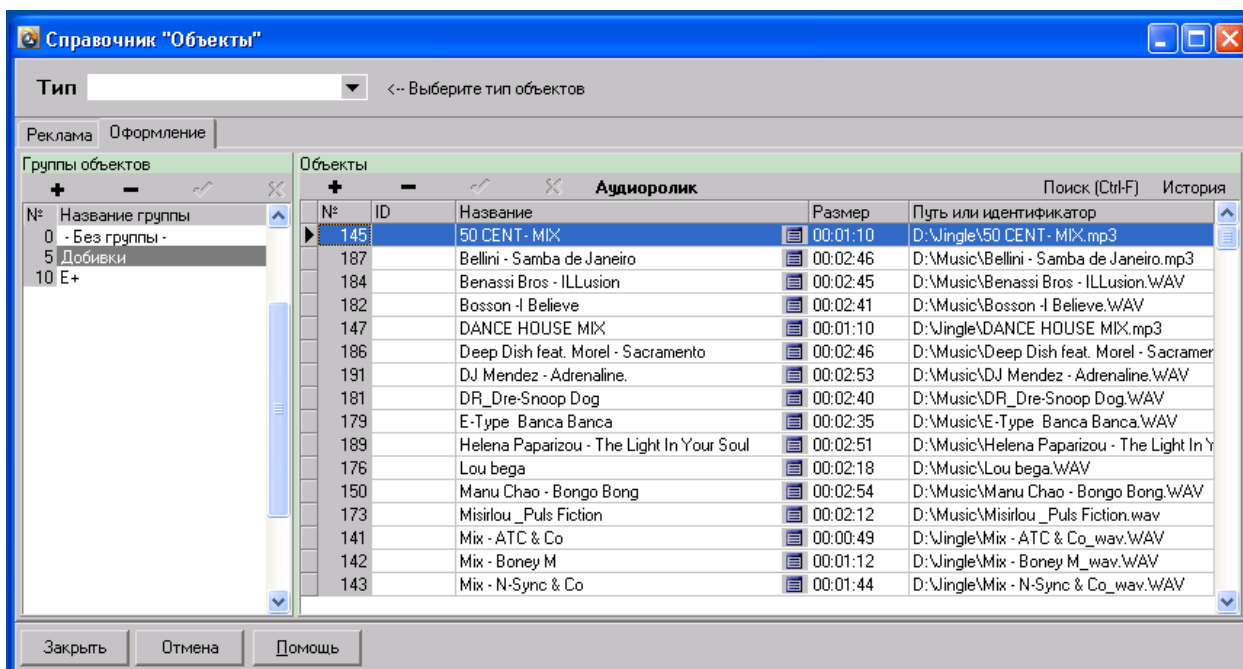
## **Компания – Договор**

- «Текущий договор» - номер и дата текущего договора, по которому работает компания, подставляется в свойства заказа при создании.

# Справочник “Объекты”

Меню «Справочники – Объекты»

В окне «Справочник “Объекты”» заносятся объекты, используемые при работе с программой. Для заполнения данных необходимо выбрать тип объектов в раскрывающемся списке «Тип» в верхней части окна справочника.



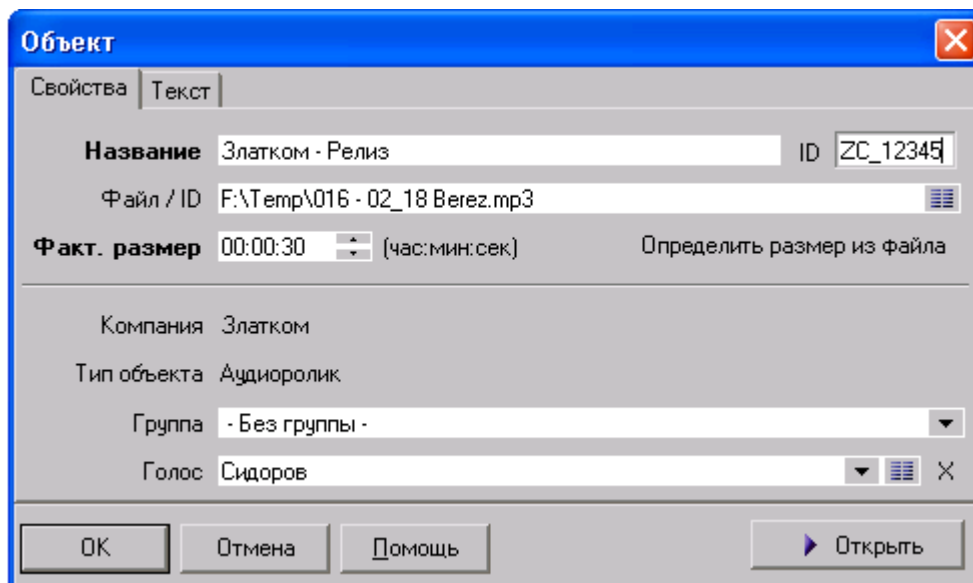
Вкладки:

- Реклама – рекламные объекты, используемые при планировании рекламных кампаний (рекламные ролики, объявления, банеры).
- Оформление – объекты оформления, используемые в рекламных блоках (джинглы, песни).

## Объект

Для добавления объекта в справочник, нужно нажать кнопку «+». Откроется окно «Объект»

## Объект – Свойства



Параметры окна:

- «Название» - название объекта (рекламного ролика).
- «ID» - уникальный идентификатор объекта.
- «Файл ID» - путь до файла объекта.
- «Факт. размер» - фактический размер объекта.
- «Определить размер из файла» - если выбран файл объекта, то при нажатии на кнопку, программа попытается определить размер объекта из файла.
- «Компания» - компания - заказчик, которой присвоен данный объект, подставляется автоматически и не редактируется.
- «Тип объекта» - подставляется автоматически и не редактируется.
- «Группа» - группа объектов, в которую входит данный объект, выбирается из списка-справочника.
- «Голос» - голос, которым озвучен данный объект, выбирается из списка справочника «Голоса» (см. «Справочники - Голоса»).

## Объект – Текст

Параметры окна:

- «Многострочное текстовое поле» - текст объявления или комментарий к объекту.
- «Количество слов» - при нажатии на кнопку, подсчитывается количество слов в текстовом поле и появляется запрос «Принять количество слов за размер объекта?»

## Справочник “Банки”

Меню «Справочники – Банки»

В справочник «Банки» заносится информация о банках.

Поля таблицы:

- «№» - номер, генерируется автоматически и не редактируется.
- «Название» - название банка.
- «БИК» - банковский идентификационный код.
- «Кор. сч.» - корреспондентский счет банка.

## Справочник “Виды деятельности”

Меню «Справочники – Виды деятельности»

В справочник “Виды деятельности” заносится информация о различных видах деятельности. Используются при создании спота заказчика и расписании, для предотвращения конфликта рядом стоящих спотов с одинаковым видом деятельности.

## Справочник “Голоса”

Меню «Справочники – Голоса»

В справочник “Голоса” заносится информация о дикторах. Используются в свойстве объекта и расписании, для предотвращения конфликта рядом стоящих спотов с одинаковым голосом диктора.

# Журнал “Заказы”

Меню «Справочники – Заказы»

В журнале “Заказы” отображается информация о заказах. Для редактирования заказа нужно нажать <Enter> или дважды кликнуть мышью в журнале «Заказы».

Журнал "Заказы"													Интервал	Поиск (Ctrl)
Дата	Nº	Заказчик	Агент	Агентство	Название ка	Сумма	Акт.	Закрыт	Начало	Окончание	Медиа	Пользоват		
15.08.06	277	Заказчик 95			Август	1050,00	<input checked="" type="checkbox"/>	<input checked="" type="checkbox"/>	17.08.06	19.08.06	E+ O6;	DIANA		
15.08.06	278	Заказчик 95			Август	700,00	<input checked="" type="checkbox"/>	<input checked="" type="checkbox"/>	16.08.06	17.08.06	E+ O6;	DIANA		
15.08.06	279	Заказчик 71				1500,00	<input checked="" type="checkbox"/>	<input checked="" type="checkbox"/>	24.08.06	28.08.06	MTB-B;	DIANA		
16.08.06	281	Заказчик 110			Август	3456,00	<input checked="" type="checkbox"/>	<input checked="" type="checkbox"/>	19.08.06	27.08.06	E+ Pe; E+ Pe;	DIANA		
16.08.06	280	Заказчик 59				,00	<input checked="" type="checkbox"/>	<input type="checkbox"/>				DIANA		
17.08.06	283	Заказчик 138			Август	16800,00	<input type="checkbox"/>	<input type="checkbox"/>	04.09.06	17.09.06	E+ Pe;	DIANA		
18.08.06	289	Заказчик 132	Петров		Август	1050,00	<input checked="" type="checkbox"/>	<input checked="" type="checkbox"/>	18.08.06	20.08.06	E+ O6;	DIANA		
18.08.06	287	Заказчик 118	Петров		Сентябрь	130000,00	<input checked="" type="checkbox"/>	<input type="checkbox"/>	01.09.06	30.09.06	1TB-B;	DIANA		
18.08.06	290	Заказчик 95			Август	,00	<input checked="" type="checkbox"/>	<input checked="" type="checkbox"/>	18.08.06	21.08.06	E+ O6;	DIANA		
18.08.06	285	Заказчик 139			Август	1440,00	<input checked="" type="checkbox"/>	<input type="checkbox"/>	24.08.06	27.08.06		DIANA		
21.08.06	291	Заказчик 140	Петров	Медиаторр	Август	56938,17	<input type="checkbox"/>	<input checked="" type="checkbox"/>	03.07.06	01.10.06	1TB-B; 1TB-B	DIANA		
05.09.06	295	Заказчик 65	Петров	Медиаторр		846,72	<input type="checkbox"/>	<input type="checkbox"/>	12.08.06	18.08.06	E+ Pe;	SYSDBA		
12.09.06	309	Заказчик 116	Петров			1260,00	<input type="checkbox"/>	<input type="checkbox"/>	05.09.06	07.09.06	1TB-B; E+ Pe;	SYSDBA		
12.09.06	307	Заказчик 105				34470,00	<input checked="" type="checkbox"/>	<input type="checkbox"/>	01.09.06	28.09.06	1TB-B;	AYNUR		
12.09.06	311	Заказчик 90				13968,60	<input type="checkbox"/>	<input checked="" type="checkbox"/>	01.09.06	30.09.06	E+ Pe; E+ Pe;	SYSDBA		
14.09.06	313	Заказчик 134	Петров			18758,00	<input checked="" type="checkbox"/>	<input checked="" type="checkbox"/>	01.09.06	08.09.06	1TB-B; E+ Pe;	SYSDBA		
20.09.06	318	Заказчик 105		Медиаторр		52318,64	<input checked="" type="checkbox"/>	<input checked="" type="checkbox"/>	30.08.06	30.11.06	1TB-B; 1TB-B	AYNUR		
26.09.06	322	Заказчик 134	Петров	Агентство 103		29401,29	<input type="checkbox"/>	<input type="checkbox"/>	01.09.06	18.10.06	E+ Pe; E+ Pe;	SYSDBA		
09.10.06	330	Заказчик 110				16500,00	<input type="checkbox"/>	<input type="checkbox"/>	14.08.06	18.08.06	1TB-B;	SYSDBA		
17.11.06	333	Заказчик 11	Иванов			780845,40	<input type="checkbox"/>	<input type="checkbox"/>	01.11.06	30.11.06	1TB-B;	AYNUR		
▶ 17.11.06	332	Заказчик 111	Петров			18696,00	<input type="checkbox"/>	<input type="checkbox"/>	07.11.06	26.11.06	1TB-B;	AYNUR		

Закорьть    Печать    Помощь

## Заказ – Новый

Для создания заказа, нужно нажать кнопку « + » в журнале заказов. Откроется окно выбора заказчика – справочник «Компании» (см. «Справочники - Компании»). Для выбора заказчика, нужно выделить нужного агента, заказчика и нажать кнопку «Выбрать» или дважды кликнуть мышью на строке с нужным заказчиком. Справочник «Компании» закроется и появится окно «Заказ».

## Заказ – Редактирование

Для редактирования заказа нужно нажать <Enter> или дважды кликнуть мышью в журнале «Заказы».



Заказ №245 : Златком - 04.08.2006

Реквизиты

№ Заказа: 245    Дата: 04.08.2006

Своя фирма: Своя фирма 1

Заказчик: Златком

Агент: Петров

Агентство: Медиаторр

Менеджер: Администратор

Название заказа: Август

Договор

№: 123    Дата: 04.08.2006

Счет

№: 245    Дата: 04.08.2006

Счет-фактура

№: 456    Дата: 04.08.2006

Комментарий

Медиапланы | Расчет | Отчет



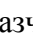

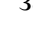



№	Медиа / СМИ	Реклама / услуга / товар	Сумма	Скидка вкл.	Скидка (%)	Сумма со скидкой	Акт.
378	ЕВРОПА ПЛЮС	Прокат рекламного ролика	21521,50	<input checked="" type="checkbox"/>	15,00	18293,28	<input type="checkbox"/>
379	ЕВРОПА ПЛЮС	Изготовление рекламного аудиоролика	1000,00	<input type="checkbox"/>	15,00	1000,00	<input checked="" type="checkbox"/>
538	ПЕРВЫЙ КАНАЛ - ВИДЕО	Прокат видеоролика	256410,00	<input checked="" type="checkbox"/>	15,00	217948,50	<input checked="" type="checkbox"/>
Всего:			278931,50		15,00%	237241,78	

Планирование    Свойства

OK    Сохранить    Печать    Экспорт    Отмена    Помощь

Активен (к эфиру)     Закрыт (оплачен)

## Заказ – Реквизиты

- «№ Заказа» - уникальный номер заказа, подставляется автоматически и не редактируется
- «Своя фирма» - компания, от лица которой формируется заказ и выписываются документы, выбирается из списка-справочника. Для просмотра реквизитов компании, можно использовать кнопку «».
- «Заказчик» - компания-заказчик рекламной компании, для выбора заказчика нажмите кнопку «». Скидка заказчика автоматически применится к заказу. Для смены скидки заказчика, нажмите кнопку «» в поле «Заказчик» и введите скидку в поле «Скидка». Для просмотра реквизитов компании, можно использовать кнопку «».
- «Агент» - агент заказчика, подставляется при выборе заказчика из свойств заказчика. Для смены агента, нажмите кнопку «» в поле «Заказчик» и выберите агента в свойстве заказчика «Агент».
- «Агентство» - агентство заказчика, подставляется при выборе заказчика из свойств заказчика. Для смены агентства, нажмите кнопку «» в поле «Заказчик» и выберите агентство в свойстве заказчика «Агентство». Скидка агентства автоматически применится к заказу. Для смены скидки агентства, нажмите кнопку «» в поле «Агентство» и введите скидку в поле «Скидка». Для просмотра реквизитов компании, можно использовать кнопку «».
- «Менеджер» - менеджер, создавший заказ или ответственный за заказ, подставляется автоматически при создании заказа.
- «Название заказа» - название рекламной кампании. Название можно выбрать из выпадающего списка, где содержатся названия месяцев года, как наиболее часто используемые для названия кампаний.
- «Договор» - номер и дата договора с заказчиком, подставляется из свойств заказчика (см. «Заказчик - Договор») и может редактироваться в заказе. Используется для учета и при печати медиаплана или эфирной справки.

- «Счет» - номер и дата счета, выставляемого заказчику, используется для учета и при печати счета.
- «Счет-фактура» - номер и дата счета-фактуры, предоставляемого заказчику, используется для учета и при печати счета-фактуры.
- «Комментарий» - текстовый комментарий к заказу, виден в журнале «Заказы» на нижней панели.



## Заказ – Медиапланы

На вкладке расположена таблица, содержащая список медиапланов текущего заказа. Для создания нового медиаплана, нужно нажать кнопку « + ». Для перехода в режим планирования, нужно нажать кнопку «Планирование». Для просмотра свойств медиаплана, нужно нажать кнопку «Свойства». Подробнее о медиапланах и планировании см. «Медиаплан - Планирование».

## Заказ – Расчет

Медиапланы		Расчет	Отчет				
<b>Скидки</b> Тип расчета: Последовательно За объем (%): 15,00 Заказчика (%): 10,00		<b>Налоги</b> НДС (%): 18,00 <input checked="" type="checkbox"/> НДС включен в стоимость МНР (%): 0,00 <input checked="" type="checkbox"/> МНР включен в стоимость НсП (%): 0,00		<b>Калькуляция</b> Без налогов: 154905,12 Сумма НДС: 27882,92 Сумма МНР: 0,00 Сумма НсП: 0,00			
+   -   ✓   ✕ <table border="1"> <thead> <tr> <th>Дополнительные скидки</th> <th>%</th> </tr> </thead> <tbody> <tr> <td>▶ За первое размещение</td> <td>5,00%</td> </tr> </tbody> </table>		Дополнительные скидки	%	▶ За первое размещение	5,00%	Без скидок: <b>278931,50</b> Скидка (%): <b>34,59</b> <b>Итого: 182788,05</b>	
Дополнительные скидки	%						
▶ За первое размещение	5,00%						
Агентства (%): 10,00 Округление (%): 0							

### Скидки

- «Тип расчета»
  1. «Последовательно» - применение скидок выполняется последовательно. Например: сумма для скидки = 1000у.е., скидка за объем = 5%, скидка заказчика 10%, стоимость =  $1000 - 5\% - 10\% = 855$ у.е.
  2. «Сложением» - значения скидок складываются между собой и полученная сумма скидок применяется. Например: сумма для скидки = 1000у.е., скидка за объем = 5%, скидка заказчика 10%, стоимость =  $1000 - (5\% + 10\%) = 850$ у.е.
- «За объем» - скидка от объема, выбирается из выпадающего меню, настраивается в структуре фирмы (см. «Структура фирмы – Объемные скидки »).
- «Заказчика» - постоянная скидка заказчика, подставляется из свойства заказчика. Для смены скидки, нажмите кнопку «» в поле «Заказчик» и введите скидку в поле «Скидка».
- «Дополнительные скидки» - в таблицу заносятся дополнительные скидки, применяемые к заказу. Например: «скидка за первое размещение».
- «Агентства» - скидка агентства, подставляется из свойства агентства. Для смены скидки, нажмите кнопку «» в поле «Агентство» и введите скидку в поле «Скидка».

- «Округление» - скидка, применяемая для округления итоговой суммы до нужной величины, вычисляется автоматически при применении округления (см. «Заказ – Расчет - Округление итоговой суммы»).

### **Налоги**

Ставки налогов, применяемых к заказу. Налоги вычисляются «от обратного», т.е. итоговая сумма не изменяется.

### **Калькуляция**

Сводная информация по расчету заказа

### **Округление итоговой суммы**

Для округления итоговой суммы, нужно нажать на кнопку «▼» в поле «Итого» и выберите порядок округления. При этом программа вычислит скидку, необходимую для получения округленной итоговой суммы и применит её к заказу («Скидки - Округление»).

### **Заказ – Кнопки нижней панели**

- «ОК» - сохранение заказа и закрытие окна «Заказ».
- «Сохранить» - сохранение текущих изменений заказа и планирования, после сохранения заказа, при нажатии на кнопку «Отмена» отменяются только произведенные после сохранения изменения.
- «Печать» - печать документов заказа.
- «Экспорт» - экспорт документов заказа.
- «Отмена» - отмена изменений заказа.
- «Помощь» - вызов справки.
- «Активен (к эфиру)» - активация всех медиапланов заказа (установка к эфиру), при активности опции, споты заказа будут учитываться при формировании расписания.
- «Закрыт (оплачен)» - признак закрытия заказа, оплаты и закрытия всех финансовых документов.

## Печать счета

ООО "Своя фирма 1"

Адрес: г.Златоуст, ул.Шишкина д.15, тел.(3513) 66-19-69, 66-55-11

Образец заполнения платежного поручения

Банк Получателя		БИК	123456789
		Сч. №	12345678901234567890
ИНН 123456789	КПП 1234567890	Сч. №	12345678901234567890
ООО "Своя фирма 1"			

### СЧЕТ № 245 от 04.08.2006

Заказчик: ООО "Златком", ИНН 1234567890, тел. 63-50-55

№	Наименование товара	Единица измерения	Количество	Цена, руб.	Сумма, руб.
1	Прокат рекламного ролика с 07.08.2006 по 05.09.2006	день	30	493,92	14817,55
2	Изготовление рекламного аудиоролика	шт.	1	1000,00	1000,00
3	Прокат видеоролика с 01.11.2006 по 30.11.2006	день	30	5884,61	176538,29
				Итого:	<b>192355,84</b>

В том числе НДС 18%: 29342,42

Без НДС 18%: 163013,42

К оплате: Сто девяносто две тысячи триста пятьдесят пять рублей 84 коп.

# Медиаплан

Для создания нового медиаплана, нужно открыть или создать заказ (см. «Заказ-Новый») и на вкладке «Медиапланы» нажать кнопку «+». Откроется окно «Свойства медиаплана», в котором нужно задать свойства планируемой услуги.

## Медиаплан – Свойства

Свойства медиаплана

Параметры

Услуга

Медиаресурс: MOTOR-TV

Тип услуги: Размещение рекламы

Реклама: Прокат видеоролика

Реклама

Сетка: 28.08.2006

Прайс: 01.04.2006

Тип размещения: Все блоки и пакеты -->

Кoeffициенты размера: Основной

Период размещения: по дням

Активен (к эфиру)  Бронировать место в блоках до ..

Стоимость

Без скидки: 0,00  применить скидку Итого: 0,00

OK Отмена Помощь

- «Медиаресурс» - медиаресурс медиаплана, выбирается из списка доступных (см. «Структура фирмы – Медиаресурс»).
- «Тип услуги»
  1. «Размещение рекламы» - услуга для планирования рекламы (см. «Структура фирмы – Услуги по размещению рекламы»).
  2. «Предоставление услуги/товара» - прочие услуги /товары (см. «Структура фирмы – Товары/услуги»).
- «Реклама» или «Услуга/товар» в зависимости от выбора «Типа услуги» - выбирается рекламная услуга или товар из списка доступных (см. «Структура фирмы – Услуги по размещению рекламы»).
- «Сетка» - сетка рекламных блоков, выбирается из списка доступных. По умолчанию, подставляется «текущая» (см. «Блоки – Сетки рекламных блоков»).
- «Прайс» - прайс для расчета стоимости, выбирается из списка доступных. По умолчанию, подставляется «текущий» (см. «Блоки – Прайсы»).
- «Тип размещения»
  1. «Все блоки и пакеты» - в сетке планирования будут использованы все блоки и пакеты, заданные в выбранном прайсе.



2. «Группа блоков» - в сетке планирования будут использованы только блоки выбранной ценовой группы блоков.
  3. «Пакет» - в сетке планирования будут использованы только блоки выбранного пакета.
- «Коэффициенты размера» - группа коэффициентов размера, выбирается из списка доступных. По умолчанию, подставляется группа «по умолчанию» (см. «Прайсы – Коэффициенты размера»)
  - «Период размещения» - устанавливает минимальный период одного размещения (см. «Структура фирмы – Услуга по размещению рекламы – Период размещения»)
  - «Активен (к эфиру)» - активация всех спотов медиаплана (установка к эфиру), при активности опции, споты заказа будут учитываться при формировании расписания и подсчете свободного места в блоке при планировании.
  - «Бронировать место в блоках до <Дата>» - если опция «Активен» не установлена, то споты этого медиаплана не учитываются при подсчете свободного места, но если установить опцию «Бронировать место в блоках до <Дата>», то место будет учитываться до указанной даты.
  - «Стоимость» - стоимость размещений в медиаплане без учета скидки, вычисляется автоматически при планировании «услуг по размещению рекламы» или вводится вручную при продаже «услуги/товара».
  - «Применить скидку» - указывает применять ли скидку к данному медиаплану.
  - «Итого» - стоимость после применения скидки.

### **Медиаплан – Размещаемый объект (спот)**

После создания медиаплана, программа предложит добавить в медиаплан «Размещаемый объект (спот)» (далее «Спот»). Добавить споты при дальнейшей работе, можно в окне планирования, в панели «Размещаемые объекты (споты)» (см. «Медиаплан – Добавление спота»).

Свойства спота:

- «Название объекта» - выбирается из выпадающего меню «▼» или из справочника «Объекты». В списке присутствуют объекты принадлежащие текущему заказчику. Если у данного заказчика нет объектов, то их можно создать кнопкой «+» или

открыв справочник «Объекты» кнопкой «». Для просмотра или редактирования свойств объекта, нажмите кнопку «».

- «Тип» - тип объекта «Реклама» или «Оформление»
- «Вид деятельности» - вид деятельности, к которому принадлежит рекламируемый товар. Выбирается из списка – справочника «Виды деятельности» (см. «Справочники - Виды деятельности»). Используется в расписании, для предотвращения конфликта рядом стоящих спотов с одинаковым видом деятельности. По умолчанию, подставляется из свойства заказчика.
- «Расчетный размер» - размер спота, от которого зависит стоимость размещения, может быть отличен от «фактического размера» объекта. По умолчанию, подставляется «фактический размер» объекта.
- «Коэф. размера» - коэффициент, заданный в настройках для заданного размера спота (см. «Прайс – Коэффициент размера»).
- «Факт. размер» - фактический размер объекта, отражается для информации и не редактируется.
- «Позиция» - позиция спота в блоке, выбирается из списка доступных позиций. (см. «Прайс – Наценки за позиционирование»).
- «Коэф. позиции» - коэффициент, заданный в настройках для заданной позиции спота (см. «Прайс – Наценки за позиционирование»).
- «Доп. коэффициенты» - список дополнительных коэффициентов, выбирается из списка доступных. (см. «Прайс – Дополнительные коэффициенты»).
- «Вид в сетке» - строка определяет, как будет представлен спот в сетке планирования. (максимум: 3 символа).
- «Бонус (бесплатные размещения)» - при установке этой опции, размещения данного спота будут бесплатны.

## Медиаплан – Планирование

Окно планирования разделено на несколько модулей (см. рисунок):

1. «Размещаемые объекты (споты)» - список спотов, которые планируются в данном медиаплане.
2. «Текущий блок» - список объектов, запланированных в блоке, который отмечен в данный момент в сетке планирования, размер блока, заполнение блока, количество объектов и оставшееся место в блоке.
3. «Пакеты блоков» - цена пакета, количество запланированных объектов и название пакета (см. «Прайс - Пакеты»).
4. «Ценовые блоки» - артикул или время выхода блока, цена блока, количество запланированных объектов и название блока (см. «Прайс – Ценовые блоки»).
5. «Сетка планирования» - в сетке указываются размещения спотов.
6. «Панель управления» - панель управления сеткой планирования.
7. «Панель кнопок» - панель управления окном планирования.
8. «Панель окон» - панель открытых окон.

### Планирование – Добавление спота

Для начала планирования, необходимо добавить споты, для этого нажмите «+» на панели «Размещаемые объекты» и заполните свойства спота (см. «Медиаплан – Размещаемый объект (спот)»).



Размещаемые объекты (споты)								
Nº	В сетке	Объект	Размер	Позиция	Трансляций	Сумма	Со скидкой	Акт.
1	1	РБТ - Телевизоры	00:00:16		86	49280,00	32032,00	<input checked="" type="checkbox"/>
2	2	РБТ - Компьютеры	00:00:16		181	103040,00	66976,00	<input checked="" type="checkbox"/>
Всего:					<b>267</b>	<b>152320,00</b>	<b>99008,00</b>	

## Планирование – Установка диапазона

После создания спота, нужно задать диапазон планирования, для это можно добавить месяц, выбрав его из списка панели «Добавить месяц» и нажать «+»:

Добавить месяц

Ноябрь  Год 2006 

или задав диапазон в панели «Диапазон планирования» и нажать кнопку «Установить»:

Диапазон планирования

С 22.11.2006  ПО 21.12.2006

В сетке планирования появятся, нужные дни для планирования:

				Диапазон планирования		Ноябрь 2006									
				С 22.11.2006 <input type="button" value="▼"/> ПО 30.11.2006 <input type="button" value="▼"/> <input type="button" value="+ Установить"/>		Ср	Чт	Пт	Сб	Вс	Пн	Вт	Ср	Чт	
V	Время	Цена	Количество	Название		22	23	24	25	26	27	28	29	30	
<input type="checkbox"/>		330	0	1. БУДНИ-ПРЕМИУМ (П)											
<input type="checkbox"/>		300	0	2. БУДНИ-ПРЕСТИЖ (П)											
<input type="checkbox"/>		150	0	3. БУДНИ-ПРАКТИК (П)											
<input type="checkbox"/>		0	0	4. СУББОТА УИК ЕНД (П)											
<input type="checkbox"/>		0	0	5. ВОСКРЕСЕНЬЕ УИК ЭНД											
<input type="checkbox"/>	10:06	35	0	01-2											
<input type="checkbox"/>	10:18	70	0	11											
<input type="checkbox"/>	10:39	70	0	18											
<input type="checkbox"/>	10:44	70	0	12											
<input type="checkbox"/>	11:18	35	0	02-1											
<input type="checkbox"/>	11:31	70	0	19											
<input type="checkbox"/>	11:38	35	0	02-2											
<input type="checkbox"/>	12:25	70	0	20											
<input type="checkbox"/>	12:28	70	0	13											
		Всего:	<b>0</b>	За день:		<b>0</b>	<b>0</b>	<b>0</b>	<b>0</b>	<b>0</b>	<b>0</b>	<b>0</b>	<b>0</b>	<b>0</b>	

## Планирование – Размещение спотов

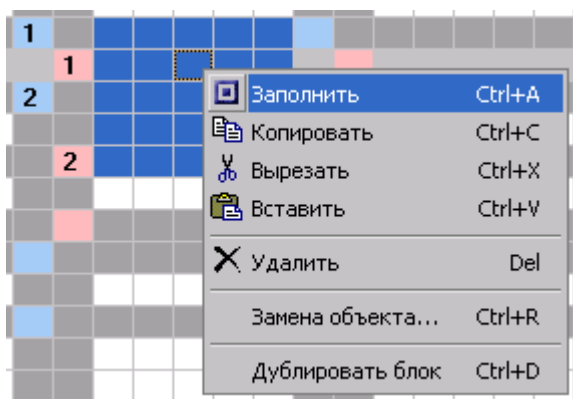
### Скрытие блоков

Чтобы скрыть ненужные для планирования блоки, нужно установить галочки в столбце «V» у блоков которые нужно отображать и установить опцию «Скрыть невыделенные и пустые блоки» в панели под сеткой планирования.

### Размещение спота в рекламный блок

Для размещения спота в сетке планирования, нужно выделить нужный спот в таблице «Размещаемые объекты (споты)» и дважды кликнуть курсором мыши в сетке планирования на нужном блоке или нажать клавишу <Space> (<Пробел>). Если имеются несколько спотов, то размещать их можно цифровыми клавишами клавиатуры по порядковому номеру «№», указанному в таблице «Размещаемые объекты», т.е. при нажатии клавиши «1», будет запланирован первый ролик, «2» - второй. В сетке планирования появится код спота, заданный в свойстве спота «Вид в сетке».

Для размещения нескольких выходов, нужно выделить мышью область размещений и нажать клавиши <Ctrl-A> или нажать правую кнопку мыши и в появившемся контекстном меню выбрать пункт «Заполнить»:



### Копирование и вставка размещений

Чтобы скопировать размещения в буфер обмена, нужно выделить мышью область размещений, которые нужно скопировать и нажать клавиши <Ctrl-C> или нажать правую кнопку мыши и в появившемся контекстном меню выбрать пункт «Копировать». Для вставки скопированных в буфер размещений, нужно установить курсор на нужный блок и нажать клавиши <Ctrl-V> или выбрать пункт «Вставить» из контекстного меню.

Чтобы удалить группу размещений, нужно выделить мышью область размещений и нажать клавишу <Delete> или нажать правую кнопку мыши и в появившемся контекстном меню выбрать пункт «Удалить».

### Размещение нескольких спотов в одном блоке («Дублирование блока»)

Если требуется запланировать два или более спотов в одном блоке, то нужно создать копию блока и планировать в него. Для этого нужно установить курсор на нужном блоке и нажать клавиши <Ctrl-D> или нажать правую кнопку мыши и в появившемся контекстном меню выбрать пункт «Дублировать блок».

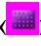
## Пакетные блоки

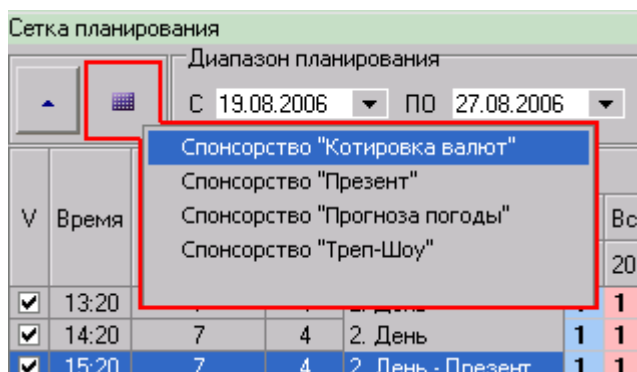
Пакетные блоки размещаются в верхних строках сетки планирования и выделены жирным шрифтом:

V	Время	Цена	Количество	Название	Ноябрь 2006				
					Ср	Чт	Пт	Сб	Вс
					1	2	3	4	5
<input type="checkbox"/>		250	3	<b>2. БУДНИ-ПРЕСТИЖ (П)</b>	<b>1</b>	<b>1</b>	<b>1</b>		
<input type="checkbox"/>		220	3	<b>3. БУДНИ-ПРАКТИК (П)</b>	<b>2</b>	<b>2</b>	<b>2</b>		
<input type="checkbox"/>	18:27	80	3	07-1	[2]	[2]	[2]		
<input type="checkbox"/>	19:17	60	3	07-2	[2]	[2]	[2]		
<input type="checkbox"/>	20:22	125	3	08-1	[1]	[1]	[1]		
<input checked="" type="checkbox"/>	22:07	125	3	08-2	[1]	[1]	[1]		

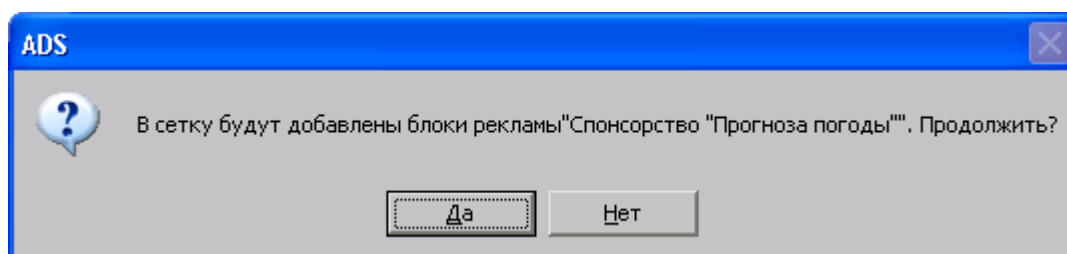
При планировании спота в пакетный блок, размещения попадают во все блоки, входящие в пакет (см. «Прайс - Пакеты»), но стоимость их размещения определяется только ценой пакета. Размещения, входящие в пакет отражаются в квадратных скобках «[1]».

## Размещение дополнительных услуг

Для внесения в сетку планирования блоков другой рекламной услуги, нужно нажать кнопку «», находящуюся над сеткой планирования справа. Появится меню с доступными сетками.



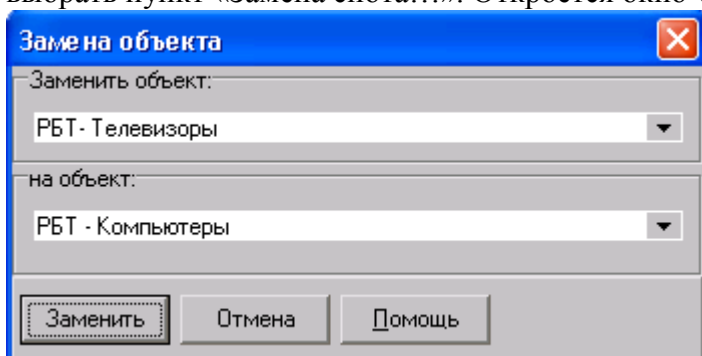
При выборе пункта меню появится диалоговое окно с подтверждением действия.



При нажатии на кнопку «Да» блоки выбранной рекламной услуги добавятся в сетку планирования. Размещения в блоках дополнительной услуги не тарифицируются, т.е. являются бесплатными (бонусами). Блоки и размещения дополнительной услуги окрашены в зеленый цвет.

## Замена спота

Если в процессе рекламной кампании требуется замена спота, то нужно выделить в сетке планирования диапазон, в котором запланирован заменяемый спот, и нажать клавиши <Ctrl-R> или нажать правую кнопку мыши и в появившемся контекстном меню выбрать пункт «Замена спота...». Откроется окно «Замена спота»:



В верхнем выпадающем списке нужно выбрать заменяемый спот, а в нижнем новый спот и нажать кнопку «Заменить».

## Дополнительная информация

Чтобы увидеть детальную информацию по размещению каждого спота в сетке планирования, нужно активировать опцию «Дополнительная информация». В сетке планирования появятся дополнительные столбцы с указанием количества трансляций, количества тарифицируемых выходов, цены одной трансляции и стоимости размещения по каждому споту.

V	Время	Цена	Количество	Название	Трансляций 1	Кол-во 1	Цена 1	Итого 1	Трансляций 2	Кол-во 2	Цена 2	Итого 2	Сентябрь 2006					
													Пт	Сб	Вс	Пн	Вт	Ср
<input checked="" type="checkbox"/>	06:35	7	6	1. Утро	3	3	210,00	630,00	3	3	280,00	840,00	1	2	1	2	1	2
<input checked="" type="checkbox"/>	07:20	7	6	1. Утро	3	3	210,00	630,00	3	3	280,00	840,00	2	1	2	1	2	1
<input checked="" type="checkbox"/>	08:20	7	6	1. Утро	3	3	210,00	630,00	3	3	280,00	840,00	1	2	1	2	1	2
			Всего:	18	За день:	9	9	1890,00	9	9	2520,00		3	3	3	3	3	3

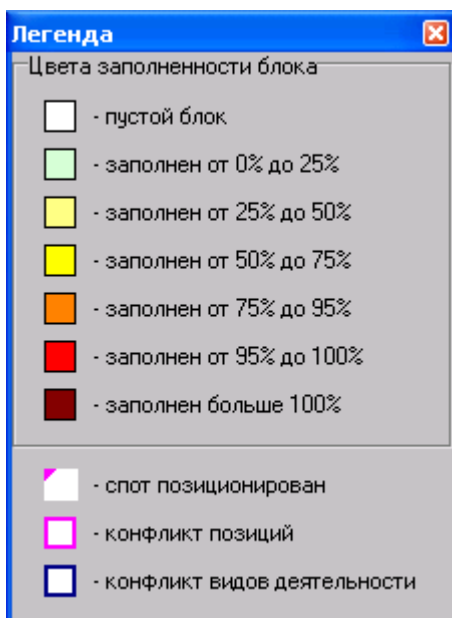
## Медиаплан - Контроль размещений

### Контроль заполненности блоков

Чтобы отобразить степень заполнения блоков в сетке планирования, нужно включить опцию «Заполнение блоков» на панели под сеткой планирования. Ячейки блоков окрасятся в различные цвета в зависимости от степени заполнения.

Название	Август 2006																														
	Пн	Вт	Ср	Чт	Пт	Сб	Вс	Пн	Вт	Ср	Чт	Пт	Сб	Вс	Пн	Вт	Ср	Чт	Пт	Сб	Вс	Пн	Вт	Ср	Чт						
	7	8	9	10	11	12	13	14	15	16	17	18	19	20	21	22	23	24	25	26	27	28	29	30	31						
1. Утро		1	1	1	1			1	1	1	1	1			1	1	1	1	1			1	1	1	1	1					
1. Утро		1	1	1	1			1	1	1	1	1			1	1	1	1	1			1	1	1	1						
1. Утро		1	1	1	1			1	1	1	1	1			1	1	1	1	1			1	1	1	1						
2. День		1				1	1							1	1						1	1									
2. День		1	1	1	1	1	1	1	1	1	1	1	1	1	1	1	1	1	1	1	1	1	1	1	1						
2. День	1	1	1	1	1	1	1	1	1	1	1	1	1	1	1	1	1	1	1	1	1	1	1	1	1						
2. День - Презент	1					1	1							1	1						1	1									
2. День	1					1	1							1	1						1	1									
2. День	1	1	1	1	1	1	1	1	1	1	1	1	1	1	1	1	1	1	1	1	1	1	1	1	1						
3. Вечер	1	1	1	1	1			1	1	1	1	1			1	1	1	1	1			1	1	1	1						
3. Вечер	1	1	1	1	1	1	1	1	1	1	1	1	1	1	1	1	1	1	1	1	1	1	1	1	1						
3. Вечер	1					1	1							1	1						1	1									

Расшифровку цветов можно посмотреть в окне «Легенда», для открытия окна нужно нажать кнопку «L» в нижнем правом углу сетки планирования:



Если установлен запрет переполнения блоков (см. «Структура фирмы – Услуга по размещению рекламы»), при попытке планирования с переполнением, программа покажет предупреждение «Блок заполнен!».

В панели «Текущий блок» отображаются все объекты запланированные в отмеченном блоке:

Текущий блок		
№ МП	Название	Размер
353	mts vse lubimie_07_877	00:00:30
329	УРАЛСВ_АДСЛ_БЕЗЗАБОТНЫЙ	00:00:20
335	АРКА_07_489	00:00:30
378	ФАСАД ПЛЮС ОКНА_08_523	00:00:19
380	АРИАНТ_06_554	00:00:11
415	Эколь_15 сек	00:00:15
Размер: 00:03:00. Заполнено:		<b>00:02:05</b>
Кол-во объектов: 6. Осталось:		<b>00:00:55</b>

При двойном клике мыши по названию объекта, можно перейти к медиаплану этого объекта в журнале «Медиапланы».

### Контроль позиционированных спотов

Если размещаемый спот имеет конкретную позицию (см. «Размещаемый объект (Спот) – Свойства - Позиция»), то программа контролирует, чтобы этот спот не попал в блок, где эта позиция уже занята. При попытке планирования в такой блок, программа покажет сообщение «Данная позиция уже зарезервирована». Чтобы отобразить блоки с позицией размещаемого спота, нужно включить опцию «Позиция» на панели под сеткой планирования. Ячейки блоков будут обведены розовой рамкой (см. «Легенда»).

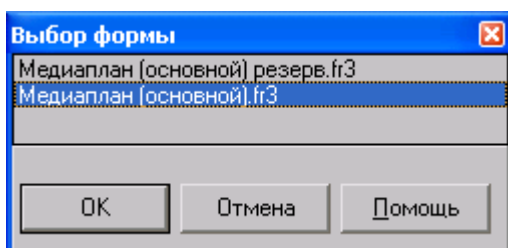
### Контроль «видов деятельности»

Если в свойстве размещаемого спота задан «Вид деятельности» (см. «Размещаемый объект (Спот) – Свойства – Вид деятельности»), то можно отобразить блоки, где запланированы споты с таким же «Видом деятельности». Для этого нужно включить опцию «Вид деятельности» на панели под сеткой планирования. Ячейки блоков будут обведены синей рамкой (см. «Легенда»).

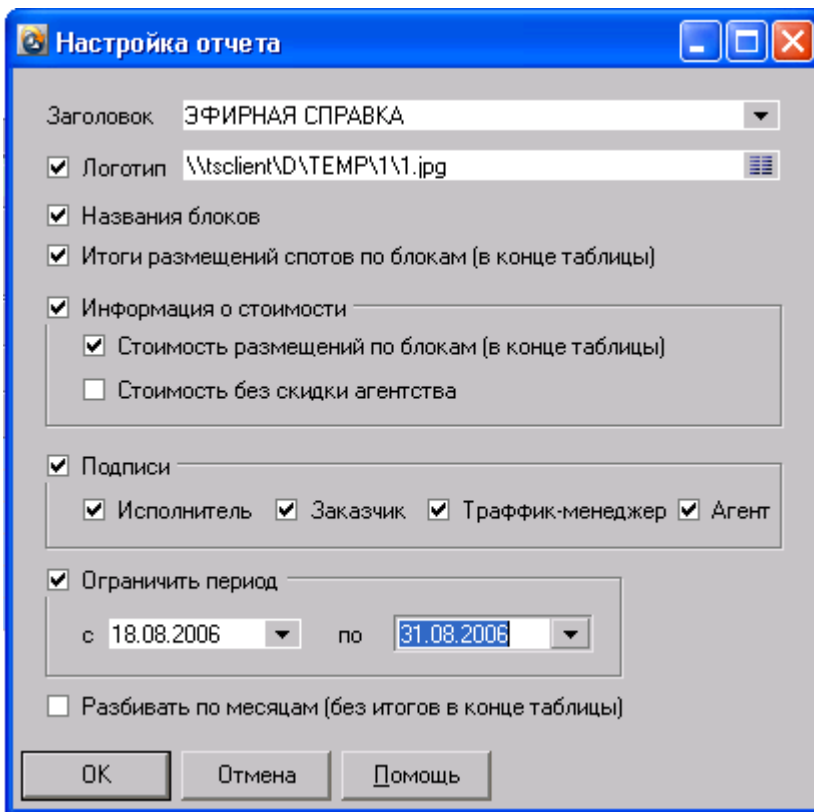
## Медиаплан – Печать / Экспорт

### Печать

Для печати медиаплана нужно нажать кнопку «Печать» на нижней панели кнопок и выбрать форму для печати, нажать кнопку «ОК» или дважды кликнуть мышью по названию формы.



Появится окно «Настройка отчета», в котором можно настроить вид печатной формы медиаплана:



#### Параметры:

- «Заголовок» - заголовок печатной формы, можно выбрать из выпадающего списка «МЕДИАПЛАН», «ЭФИРНАЯ СПРАВКА» или ввести своё название.
- «Логотип» - путь до файла логотипа компании.
- «Названия блоков» - печатать названия блоков.
- «Итоги размещений спотов по блокам (в конце таблицы)»
- «Информация о стоимости» - печатать информацию о стоимости рекламной кампании.
- «Стоимость без скидки агентства» - если опция установлена, медиаплан не будет содержать информацию об агентском вознаграждении.
- «Подписи» - печатать подписи.
- «Ограничить период» - ограничить период, который будет включен в печать, стоимость будет указана с учетом ограничения.
- «Разбивать по месяцам» - печатать месяцы полностью и с новой строки.

Настройки заданные в окне сохраняются и восстанавливаются при каждой печати медиаплана. Пути до файлов логотипов сохраняются для каждого Медиаресурса отдельно. После настройки параметров печати, нажмите кнопку «ОК». Появится окно с предварительным просмотром страниц печати.

ADS - 1.0.12.36 SYSDBA(ADM) - [Предварительный просмотр]

Файл Печать Справочники Отчеты Данные Сервис Справка Окно

Заказы Медиaplаны Платежи Расписания Компании Объекты Банки Структура фирмы Блоки Пользователи ADS

87%

Закреть

### ЭФИРНАЯ СПРАВКА

(Заказ № 245 от 04.08.2006)

Исполнитель	000 "Своя фирма 1"	Договор	№ от 04.08.2006
Заказчик	000 "Златком"	Период	с 22.08.2006 по 05.09.2006
Агентство	3AO "Медиагрупп"	Кампания	Август

Вид рекламы: ЕВРОПА ПЛЮС / Прокат рекламного ролика (МП № 378. Период: с 22.08.2006 по 05.09.2006)

Код	Название объекта	Размер	Позиция	Трансляций	Времени	К разм.	Сумма	К поз.	К доп.	Всего (без скидки)
1	Златком - Открытие	20 (00:00:20)		47	00:15:40	1	4 480,00р.	1	1	4 480,00р.
2	Златком - Релиз	30 (00:00:30)	1	43	00:21:30	1	9 030,00р.	1,05	1	9 481,50р.
							Всего:	90	00:37:10	13 510,00р.

Время	Цена блока	Название блока	Август 2006г.							Сентябрь 2006г.							Времени (1)	Трансляций (1)	Кол-во х стоимость (1)	Итого (1)	Времени (2)	Трансляций (2)	Кол-во х стоимость (2)	Итого (2)							
			Вт	Ср	Чт	Пт	Сб	Вс	Пн	Вт	Ср	Чт	Пт	Сб	Вс	Пн									Вт						
09:20	7	1. Утро	1	1	1	1	2	2	1	1	1	1	1	1	1	1	1	1	1	1	1	1	1	00:04:20	13	13 x 140,00	1820,00	00:01:00	2	2 x 210,00	420,00
11:20	7	1. Утро	2	2	2	2	1	1	2	2	2	2	2	1	1	2	2							00:01:20	4	4 x 140,00	560,00	00:05:30	11	11 x 210,00	2310,00
15:20	7	2. День - Презент	1	1	1	1	1	1	1	1	1	1	1	1	1	1	1	1	1	1	1	1	1	00:05:00	15	15 x 140,00	2100,00	00:00:00	0		0,00
16:20	7	2. День	2	2	2	2	2	2	2	2	2	2	2	2	2	2	2	2	2	2	2	2	2	00:00:00	0		0,00	00:07:30	15	15 x 210,00	3150,00
18:20	7	3. Вечер	2	2	2	2	2	2	2	2	2	2	2	2	2	2	2	2	2	2	2	2	2	00:00:00	0		0,00	00:07:30	15	15 x 210,00	3150,00
19:20	0	5. Бонус-блок 0 руб	1	1	1	1	1	1	1	1	1	1	1	1	1	1	1	1	1	1	1	1	1	00:05:00	15	15 x 0,00	0,00	00:00:00	0		0,00
За день:			6	6	6	6	6	6	6	6	6	6	6	6	6	6	6	6	6	6	6	6	6	00:15:40	47		4480,00	00:21:30	43		9030,00

Всего без скидки	13 961,50р.
Сумма для скидки	13 961,50р.
Скидка от объема	5%
Скидка постоянная	10%
За первое размещение	5%
Скидка агентства	10% (1 134,02р.)
Скидка итоговая	26,90%
Итого со скидками	10 206,21р.

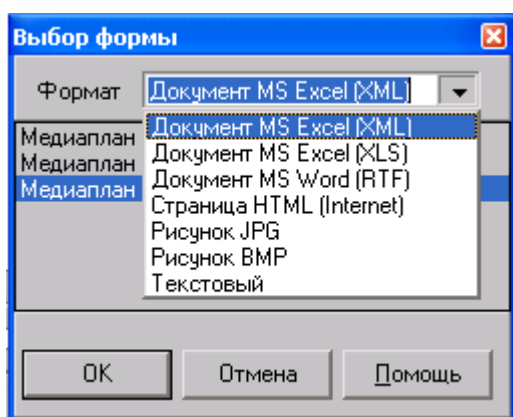
Исполнитель \_\_\_\_\_ Трафик-менеджер \_\_\_\_\_ Агент (Петров) \_\_\_\_\_ Заказчик \_\_\_\_\_

Страница 1 из 1

Медиaplан №378: ЕВРОПА ПЛЮС / Прокат рекламного ролика - Златком | Заказ №245: Заказчик: 126 - 04.08.2006 | Журнал "Медиaplаны" | Журнал "Заказы"

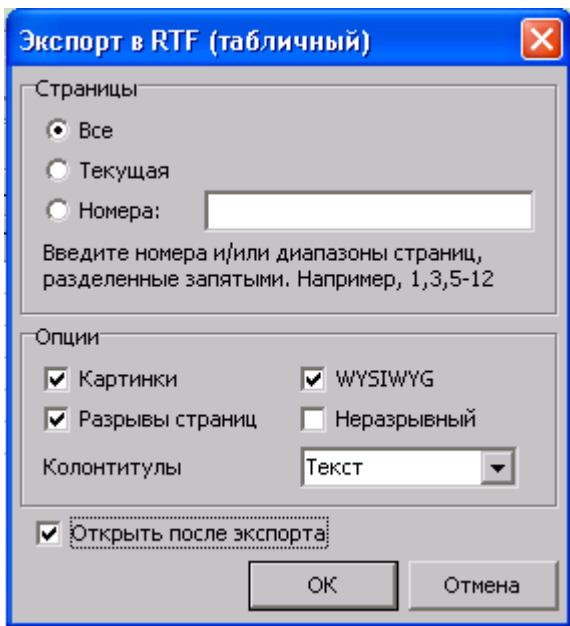
## Экспорт

Для экспорта медиaplана нужно нажать кнопку «Экспорт» на нижней панели кнопок, выбрать форму для печати и формат экспорта. Экспортировать можно в следующие форматы: документ Microsoft Excel (XLS и XML), документ Microsoft Word (RTF), страница HTML, документ Adobe Acrobat Reader (PDF), рисунок JPG, рисунок BMP, текстовый. После этого нужно нажать кнопку «ОК» или дважды кликнуть мышью по названию формы.



Появится окно «Настройка отчета», в котором можно настроить вид формы экспорта медиaplана. После настройки параметров, нажмите кнопку «ОК». Появится окно «Экспорт», где можно настроить параметры экспорта.





Установите параметр «Открыть после экспорта» и нажмите кнопку «ОК». Откроется окно сохранения файла, в котором нужно ввести имя файла и нажать кнопку «Сохранить». Будет произведен экспорт в нужный формат и открытие приложения для редактирования файла.

### **Медиаплан – Сохранение**

Для оперативного сохранения изменений, внесенных в медиаплан нужно нажать кнопку «Сохранить». Для сохранения и выхода из окна планирования, нужно нажать кнопку «ОК». Для отмены изменений, внесенных в медиаплан и выхода из окна планирования, нужно нажать кнопку «Отмена».

# Журнал «Медиапланы»

Меню «Справочники – Медиапланы»

В журнале «Медиапланы» отображается информация о созданных медиапланах. При нажатии клавиши <Enter> или двойном клике мышью на нужном медиаплане, можно перейти в журнал «Заказы» к заказу, в котором запланирован данный медиаплан.

Журнал "Медиапланы"								Интервал	Поиск (Ctrl-F)
Дата	№ Заказа	№ МП	Заказчик	Агентство	Медиаресурс	Реклама	Сумма со скидк	Начало	Окончание
12.09.06	309	451	Заказчик 116		ЕВРОПА ПЛЮС	Прокат рекламного ролика	210,00	07.09.06	07.09.06
12.09.06	311	444	Заказчик 90		ЕВРОПА ПЛЮС	Прокат рекламного ролика	4968,60	01.09.06	30.09.06
12.09.06		448	Заказчик 90		ЕВРОПА ПЛЮС	Спонсорство "Прогноза погоды"	9000,00	02.09.06	08.09.06
14.09.06	313	458	Заказчик 134		ПЕРВЫЙ КАНАЛ - ВИДЕО	Прокат видеоролика	7260,00	01.09.06	04.09.06
14.09.06		446	Заказчик 134		ПЕРВЫЙ КАНАЛ - ВИДЕО	Прокат видеоролика	11400,00	01.09.06	08.09.06
14.09.06		454	Заказчик 134		ЕВРОПА ПЛЮС	Прокат рекламного ролика	98,00	06.09.06	06.09.06
20.09.06	318	472	Заказчик 105	Медиаторр	ПЕРВЫЙ КАНАЛ - ВИДЕО	Прокат видеоролика	10366,38	04.09.06	17.09.06
20.09.06		490	Заказчик 105	Медиаторр	ПЕРВЫЙ КАНАЛ - ВИДЕО	Прокат видеоролика	1749,60	05.10.06	05.10.06
20.09.06		491	Заказчик 105	Медиаторр	ПЕРВЫЙ КАНАЛ - ВИДЕО	Изготовление видеоролика	5546,00		
20.09.06		471	Заказчик 105	Медиаторр	ЕВРОПА ПЛЮС	Прокат рекламного ролика	163,30	07.09.06	15.09.06
20.09.06		461	Заказчик 105	Медиаторр	ЕВРОПА ПЛЮС	Прокат рекламного ролика	959,36	30.08.06	05.10.06
20.09.06		486	Заказчик 105	Медиаторр	ЕВРОПА ПЛЮС	Спонсорство "Прогноза погоды"	26244,00	01.10.06	23.10.06
20.09.06		487	Заказчик 105	Медиаторр	ЕВРОПА ПЛЮС	Спонсорство "Котировка валют"	7290,00	02.10.06	30.11.06
26.09.06	322	485	Заказчик 134	Агентство 103	ЕВРОПА ПЛЮС	Прокат рекламного ролика	1627,29	01.09.06	06.09.06
26.09.06		502	Заказчик 134	Агентство 103	ЕВРОПА ПЛЮС	Спонсорство "Прогноза погоды"	10800,00	01.10.06	07.10.06
26.09.06		499	Заказчик 134	Агентство 103	ЕВРОПА ПЛЮС	Спонсорство "Прогноза погоды"	16974,00	08.10.06	18.10.06
09.10.06	330	505	Заказчик 110		ПЕРВЫЙ КАНАЛ - ВИДЕО	Прокат видеоролика	16500,00	14.08.06	18.08.06
17.11.06	332	508	Заказчик 111		ПЕРВЫЙ КАНАЛ - ВИДЕО	Прокат видеоролика	14472,00	07.11.06	26.11.06
17.11.06	333	513	Заказчик 11		ПЕРВЫЙ КАНАЛ - ВИДЕО	Прокат видеоролика	731867,40	19.11.06	19.11.06
17.11.06		514	Заказчик 11		ПЕРВЫЙ КАНАЛ - ВИДЕО	Прокат видеоролика	29835,00	20.11.06	30.11.06
17.11.06		533	Заказчик 11		ПЕРВЫЙ КАНАЛ - ВИДЕО	Прокат видеоролика	19143,00	01.11.06	03.11.06

Закреть    Печать    Экспорт    Помощь

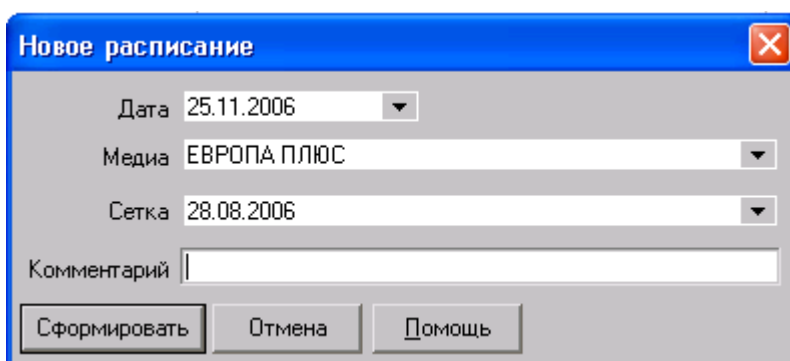
# Журнал “Расписания”

Меню «Справочники – Расписания»

В окне журнале “Расписания» отображается информация о расписаниях. Для редактирования расписания нужно нажать <Enter> или дважды кликнуть мышью в журнале «Расписания».

## **Расписание – Новое**

Для создания расписания, нужно нажать кнопку « + » в журнале «Расписания». Откроется окно «Новое расписание» в котором нужно выбрать дату расписания, медиаресурс и сетку, на основе которой формировать расписание.



После выбора параметров, нужно нажать кнопку «Сформировать». Появится окно «Расписание» и начнет формироваться расписание на выбранную дату.

## **Расписание – Редактирование**

Для редактирования заказа нужно нажать <Enter> или дважды кликнуть мышью в журнале «Расписания». Откроется окно «Расписание»

Параметры окна:

- «Медиа» - медиаресурс, для которого сформировано расписание, не редактируется.
- «Дата» - дата расписания, не редактируется.
- «Комментарий» - комментарий к расписанию.
- «Сформировать» - при нажатии на кнопку расписание будут переформировано.
- «Развернуть» - перейти в развернутый вид расписания. При этом панель «Блоки» станет размером в одну строку, а панель «Содержимое блока» будет содержать все блоки расписания. (см. рисунок)
- «Ошибки» - проверка на ошибки расписания (конфликт видов деятельности, голосов)
- «Блоки» - панель со списком рекламных блоков.
- «Содержимое блока» - панель со списком объектов рекламного блока.

ADS - 1.0.12.37 SYSDBA(ADM) - [Расписание: ЕВРОПА ПЛЮС - 19.07.2006]

Файл Правка Справочники Отчеты Данные Сервис Справка Окно

Заказы Медиaplаны Платежи Расписания Компании Объекты Банки Структура фирмы Блоки Пользователи ADS

Медиа **ЕВРОПА ПЛЮС** Дата **19.07.2006** Комментарий Сформировать

**19 Июль 2006, Ср** Развернуть Ошибки

Время	Название	Размер	Заполнено	Осталось	Ошибки	З/Л
07:20	1. Утро I	00:03:00	00:01:29	00:01:31		
07:35	Объявления	00:03:00	00:02:15	00:00:45	ОБЪЕКТЫ ОФОРМЛЕНИЯ В ПУСТ	
08:20	1. Утро I	00:03:00	00:04:26	00:01:26		
08:35	Объявления	00:03:00	00:02:38	00:00:22	ОБЪЕКТЫ ОФОРМЛЕНИЯ В ПУСТ	
09:20	1. Утро I	00:03:00	00:03:10	-00:00:10		
09:35	1. Утро I	00:03:00	00:03:59	00:00:59		
10:20	1. Утро I	00:03:00	00:01:20	00:01:40		
10:35	1. Утро I	00:03:00	00:01:20	00:01:40		
11:20	1. Утро I	00:03:00	00:00:39	00:02:21		
11:35	1. Утро I	00:03:00	00:00:38	00:02:22		
12:20	2. День I	00:03:00	00:04:51	00:01:51		
12:35	Объявления	00:03:00	00:02:15	00:00:45	ОБЪЕКТЫ ОФОРМЛЕНИЯ В ПУСТ	
13:20	2. День I	00:03:00	00:02:24	00:00:36		

Содержимое блока

№	Пози ID	Объект	Размер	Реклама	Вид деятельности	Голоса	Путь / ID	П	№ Бл
1		Е+ Открывашка блока	5				D:\Jingle\Реклама 2\WAV	1	0
2		АРИАНТ_06_554	11	Прокат рекламного ролика	Напитки		D:\Reklama\АРИАНТ_06_554.mp3	1	65
3		ЗОЛОТОЙ ПЛЯЖ_07_587	15	Прокат рекламного ролика	Бар		D:\Reklama\ЗОЛОТОЙ ПЛЯЖ_07_587	1	65
4		ТЕПЛ_ДОМ_ВОДОСЧ	18	Прокат рекламного ролика	Одежда		D:\Reklama\ТЕП_ДОМ_ВОДОСЧ.mp3	1	65
5		МИР КАФЕЛЯ_06_158	18	Прокат рекламного ролика			D:\Reklama\МИР КАФЕЛЯ_06_158.mp3	1	65
6		МЕГАФОН ОБЛАСТЬ_05	19	Прокат рекламного ролика	Сотовая связь (оператор		D:\Reklama\МЕГАФОН ОБЛАСТЬ_05	1	65
7		УРАЛ ВАЛ 20ХОЛОД_07_124	28	Прокат рекламного ролика	Бытовая техника (продаж		D:\Reklama\УРАЛ ВАЛ 20ХОЛОД_07	1	65
8		mts vse lubimie_07_877	30	Прокат рекламного ролика	Сотовая связь (оператор		D:\Reklama\mts vse lubimie_07_877.mp3	1	65
9		ВЛАДОМИР АВТОСАЛОН_07_114	35	Прокат рекламного ролика	Автомобили		D:\Reklama\ВЛАДОМИР АВТОСАЛОН	1	65
10		НОВЫЙ РЕКЛАМНЫЙ ДЖИНГЛ	11				D:\Подложки\НОВЫЙ РЕКЛАМНЫЙ Д	1	0
			190						

OK Сохранить Печать Экспорт Плейлист Отмена Помощь

### «Развернутый» вид:

ADS - 1.0.12.37 SYSDBA(ADM) - [Расписание: ЕВРОПА ПЛЮС - 19.07.2006]

Файл Правка Справочники Отчеты Данные Сервис Справка Окно

Заказы Медиaplаны Платежи Расписания Компании Объекты Банки Структура фирмы Блоки Пользователи ADS

Медиа **ЕВРОПА ПЛЮС** Дата **19.07.2006** Комментарий Сформировать

**19 Июль 2006, Ср** Развернуть Ошибки

Время	Название	Размер	Заполнено	Осталось	Ошибки	З/Л
09:35	1. Утро I	00:03:00	00:03:59	-00:00:59		

Содержимое блока

Время	№	Пози ID	Объект	Размер	Реклама	Вид деятельности	Голоса	Путь / ID	П	№ Бл
08:35	1		ОБЪЯВЛЕНИЯ 2 БЛОК	158				D:\Объявления\ОБЪЯВЛЕНИЯ 2 Б	1	0
09:20	1		Е+ Открывашка блока	5				D:\Jingle\Реклама 2\WAV	1	0
	2		АРИАНТ_06_554	11	Прокат рекламного роли	Напитки	Иванов	D:\Reklama\АРИАНТ_06_554.mp3	1	65
	3		ЗОЛОТОЙ ПЛЯЖ_07_587	15	Прокат рекламного роли	Бар	Сидоров	D:\Reklama\ЗОЛОТОЙ ПЛЯЖ_07_	1	65
	4		ТЕПЛ_ДОМ_ВОДОСЧ	18	Прокат рекламного роли	Одежда	Петров	D:\Reklama\ТЕП_ДОМ_ВОДОСЧ.m	1	65
	5		МИР КАФЕЛЯ_06_158	18	Прокат рекламного роли		Иванова	D:\Reklama\МИР КАФЕЛЯ_06_158	1	65
	6		МЕГАФОН ОБЛАСТЬ_05	19	Прокат рекламного роли	Сотовая связь (операт	Петрова	D:\Reklama\МЕГАФОН ОБЛАСТЬ_	1	65
	7		mts vse lubimie_07_877	30	Прокат рекламного роли	Сотовая связь (операт	Иванов	D:\Reklama\mts vse lubimie_07_877	1	65
	8		УРАЛ ВАЛ 20ХОЛОД_07_124	28	Прокат рекламного роли	Бытовая техника (прод	Иванов	D:\Reklama\УРАЛ ВАЛ 20ХОЛОД	1	65
	9		ВЛАДОМИР АВТОСАЛОН_07_114	35	Прокат рекламного роли	Автомобили	Сидоров	D:\Reklama\ВЛАДОМИР АВТОСАЛ	1	65
	10		НОВЫЙ РЕКЛАМНЫЙ ДЖИНГЛ	11				D:\Подложки\НОВЫЙ РЕКЛАМНЫ	1	0
09:35	1		Е+ Открывашка блока	5				D:\Jingle\Реклама 2\WAV	1	0
	2		АРИАНТ_06_554	11	Прокат рекламного роли	Напитки	Иванов	D:\Reklama\АРИАНТ_06_554.mp3	1	66
	3		Монро июль	14	Прокат рекламного роли		Сидоров	D:\Reklama\МОНРО ИЮЛЬ.mp3	1	66
	4		ЯХТ КЛУБ ЧАЙКА NEW	16	Прокат рекламного роли			D:\Reklama\ЯХТ КЛУБ ЧАЙКА NEW	1	66
	5		ТЕПЛ_ДОМ_КОНД	26	Прокат рекламного роли	Одежда		D:\Reklama\ТЕП_ДОМ_КОНД.mp3	1	66
	6		ERIC PRYDZ-CALL ON ME	167				D:\Music\ERIC PRYDZ-CALL ON ME	1	0
10:20	1		Е+ Открывашка блока	5				D:\Jingle\Реклама 2\WAV	1	0
	2		Монро июль	14	Прокат рекламного роли		Сидоров	D:\Reklama\МОНРО ИЮЛЬ.mp3	1	67
	3		УРАЛ ВАЛ 20ХОЛОД_07_124	28	Прокат рекламного роли	Бытовая техника (прод	Иванов	D:\Reklama\УРАЛ ВАЛ 20ХОЛОД	1	67
	4		MTS perviy2_06_02	29	Прокат рекламного роли	Сотовая связь (операт		D:\Reklama\MTS perviy2_06_02.mp	1	67
	5		Аудиоролик - Закрывашки	4					1	0
10:35	1		Е+ Открывашка блока	5				D:\Jingle\Реклама 2\WAV	1	0
	2		АРИАНТ_06_554	11	Прокат рекламного роли	Напитки	Иванов	D:\Reklama\АРИАНТ_06_554.mp3	1	68
	3		УРАЛ ВАЛ 20ХОЛОД_07_124	28	Прокат рекламного роли	Бытовая техника (прод	Иванов	D:\Reklama\УРАЛ ВАЛ 20ХОЛОД	1	68
	4		ШАРИКИ	31	Прокат рекламного роли			D:\Reklama\ШАРИКИ.mp3	1	68
			5002							

OK Сохранить Печать Экспорт Плейлист Отмена Помощь

### Расписание – Блоки

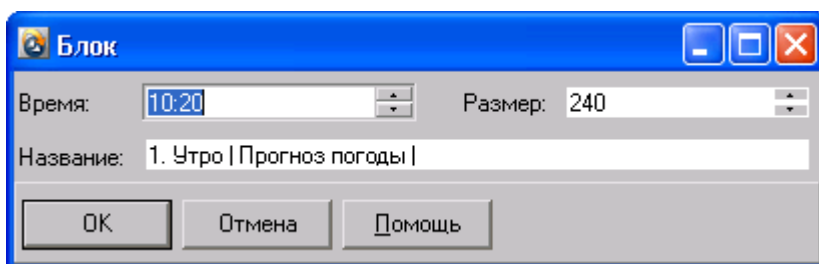
Поля таблицы:

- «Время/артикул» - время выхода блока или его артикул.

- «Название» - название блока, складывается из названий ценовых блоков, которые содержит блок.
- «Размер» - размер блока.
- «Заполнено» - заполнение блока.
- «Осталось» - незаполненный размер блока.
- «Ошибки» - ошибки, возникшие при формировании расписания.
- «В/Г» - конфликт видов деятельности или голосов в блоке, при возникновении конфликта, поле окрашивается в красный цвет.

## Расписание - Редактирование блока

Для редактирования рекламного блока, нужно дважды кликнуть мышью по названию блока в панели «Блоки». Откроется окно «Блок», в котором можно изменить время/артикул блока, размер блока и его название.



После установки параметров, нужно нажать кнопку «ОК» или клавишу <Enter>.

## Расписание – Добавление/удаление блока

Для добавления блока, нужно нажать кнопку «+» в панели «Блоки». Откроется окно «Блок», в котором нужно ввести время/артикул блока, размер блока и его название. После установки параметров, нужно нажать кнопку «ОК» или клавишу <Enter>.

Для удаления блока, нужно нажать кнопку «-» в панели «Блоки». После подтверждения удаления, блок и входящие в него объекты будут удалены.

## Расписание – Содержимое блока

Поля таблицы:

- «№» - номер по порядку.
- «Позиция» - позиция спота, заданная в расписании.
- «ID» - уникальный идентификатор объекта.
- «Объект» - название объекта.
- «Размер» - размер объекта.
- «Множитель» - множитель объекта.
- «Реклама» - рекламная услуга, в которой запланирован объект.
- «Вид деятельности» - вид деятельности объекта.
- «Путь / ID» - путь до файла объекта.
- «П» - количество выходов в пакете, для пакетных размещений.
- «№ блока» - номер ценового блока, в котором запланирован спот, если запланирован в пакете, то номер пакета с минусом.



## Содержимое блока – Редактирование объекта

Для редактирования объекта блока, нужно дважды кликнуть мышью по названию объекта. Откроется окно «Объект», в котором можно редактировать свойства объекта (см. «Объект - Свойства»).


## Содержимое блока – Перемещение объектов


Перемещать объекты можно мышью, для этого нужно нажать кнопку мыши на перемещаемом объекте, не отпуская переместить курсор в место вставки объекта (место вставки будет отражено зеленой полосой) и отпустить кнопку мыши. Таким образом, можно перемещать объекты из одного блока в другой. Также можно использовать кнопки панели «Содержимое блока»:


Кнопки:

- «» - передвигает текущий объект на одну позицию вверх.
- «» - передвигает текущий объект на одну позицию вниз.


## Содержимое блока – Добавление/Удаление объектов

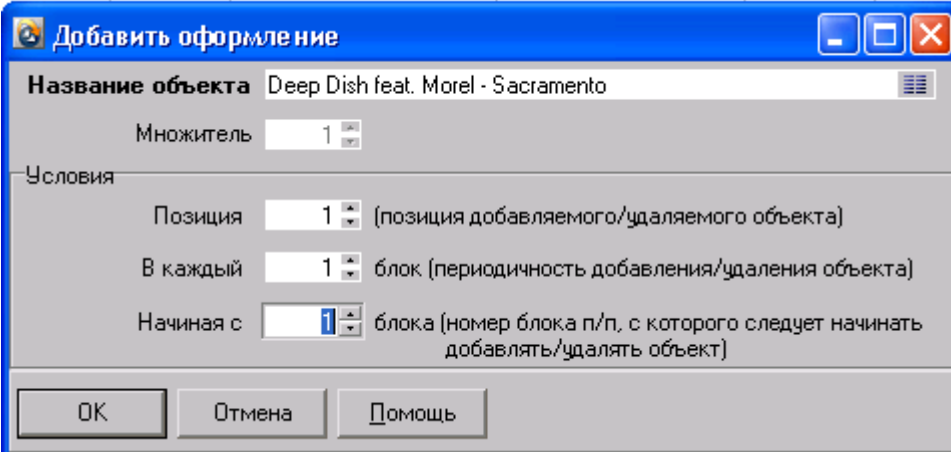
Для добавления объекта в блок, нужно нажать кнопку «». Откроется справочник «Объекты», в котором нужно выбрать объект и нажать кнопку «Выбрать» или дважды кликнуть мышью по нужному объекту. Объект вставляется перед отмеченным в расписании объектом.

Для удаления объекта нужно из блока нужно выделить удаляемый объект и нажать кнопку «».

Для удаления объекта из всех блоков расписания нужно выделить удаляемый объект и нажать кнопку «» (Примечание: удаляется только один объект блока, даже если их несколько внутри данного блока).

## Содержимое блока – Добавление / Удаление объектов по условию

Если нужно добавить в расписание оформление по определенным условиям нужно нажать кнопку «». Откроется справочник «Объекты», в котором нужно выбрать объект и нажать кнопку «Выбрать» или дважды кликнуть мышью по нужному объекту. Откроется окно «Добавить оформление»




Условия:

- «Позиция» - позиция в блоке, в которую будет помещен добавляемый объект.

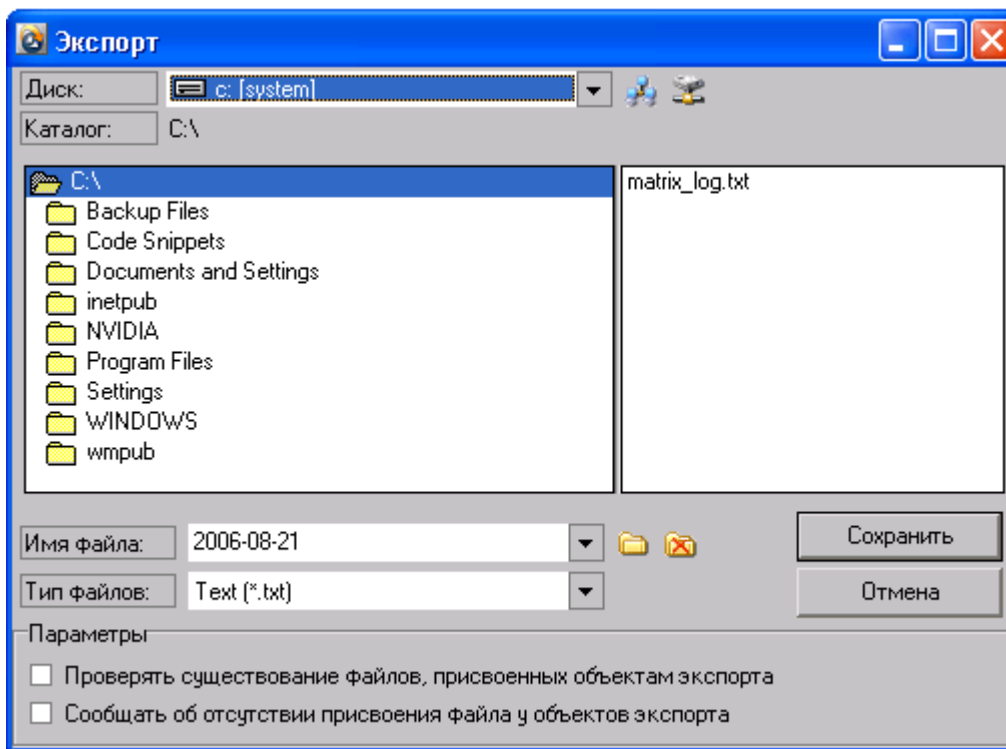
- «В каждый» - периодичность блоков, в которые будет помещен добавляемый объект.
- «Начиная с» - номер блока по порядку, с которого будет добавляться объект.

Например, «Позиция = -1», «В каждый = 2», «Начиная с = 3» - объект будет помещен на последнюю позицию, в каждый второй блок, начиная с третьего.

Аналогичным образом объекты удаляются из расписания. Для этого нажатии на кнопку «».

## **Расписание – Плей-лист (Экспорт в файл для вещательного ПО)**

Сформированное расписание можно экспортировать в файл, который может быть использован для импорта в программу для вещания. Для создания файла плей-листа определенного формата, нужно нажать кнопку «Плей-лист». Откроется окно «Экспорт».




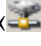


В центре окна располагается два поля. В первом поле, расположенном в левой части, отображается древовидная структура каталогов текущего диска. Во втором поле, расположенном в правой части, отображается содержимое выбранного каталога в первом поле.

Параметры окна:

- «Диск» - определяет диск, содержимое которого будет отображаться в левом поле.
- «Каталог» - поле предназначено для отображения полного пути к текущему каталогу.
- «Имя файла» - поле предназначено для выбора имени файла из предложенного списка или ввода своего.
- «Тип файлов» - поле предназначено для выбора типа файла, в который необходимо экспортировать расписание.

- «Параметры»:
  1. «Проверять существование файлов, присвоенных объектам экспорта» - параметр позволяет включить проверку, которая при экспорте проверяет, существует ли файл, присвоенный объекту экспорта. При отсутствии файла в указанном месте сообщает об этом пользователю и позволяет прекратить экспорт.
  2. «Сообщать об отсутствии присвоения файла у объекта экспорта» - параметр позволяет включить проверку, которая при экспорте проверяет, отсутствие файла, присвоенного объекту экспорта. При отсутствии файла сообщает об этом пользователю и позволяет прекратить экспорт.

Кнопки:

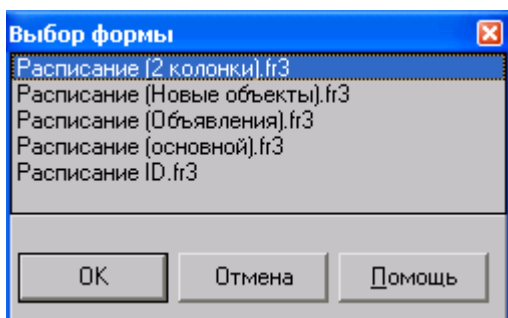
- «» - подключает каталог, выбранный в сетевом окружении локальной сети.
- «» - позволяет подключить сетевой диск, который в последующем можно будет выбрать в параметре «Диск».
- «» - создает каталог с именем, указанным в параметре «Имя каталога» и расположенном внутри текущего каталога.
- «» - удаляет пустой каталог.

После настройки параметров, нужно нажать кнопку «Сохранить». Файл экспорта будет создан в указанном месте.

## Расписание – Печать

### Печать

Для печати расписания нужно нажать кнопку «Печать» на нижней панели кнопок и выбрать форму для печати, нажать кнопку «ОК» или дважды кликнуть мышью по названию формы.



Имеется несколько форм для печати/экспорта расписания, вот некоторые из них:



РАСПИСАНИЕ ВЫХОДА РЕКЛАМЫ

31 Июль 2006, Пн

Медиаресурс: ЕВРОПА ПЛЮС

Время/Поз	Название	Размер	Заполнено	Осталось	Факт
<b>07:20</b>	<b>1. Утро  </b>	<b>00:03:00</b>	<b>00:03:12</b>	<b>-00:00:12</b>	
1	Е+ Открывашка блока	5	Прокат рекламного ролика		
2	МЕГАФОН ОБЛАСТЬ_05	19	Прокат рекламного ролика		
3	РЕКЛАМА НА РАДИО	9	Прокат рекламного ролика		
4	SHAKIRA - LA PARED	159	Прокат рекламного ролика		
<b>07:35</b>	<b>Объявления 1 блок</b>	<b>00:03:00</b>	<b>00:02:26</b>	<b>00:00:34</b>	
1	ОБЪЯВЛЕНИЯ 1 блок	135	яОбъявления (НЕ ПЛАНИРОВАТЬ!!!)		
2	НОВЫЙ РЕКЛАМНЫЙ ДЖИНГЛ	11	яОбъявления (НЕ ПЛАНИРОВАТЬ!!!)		
<b>08:20</b>	<b>1. Утро   Прогноз погоды  </b>	<b>00:04:00</b>	<b>00:03:45</b>	<b>00:00:15</b>	
1	Эколь прогноз погоды июль	10	Спонсорство "Прогноза погоды"		
2	Е+ Открывашка блока	5	Прокат рекламного ролика		
3	МЕГАФОН ОБЛАСТЬ_05	19	Прокат рекламного ролика		
4	MTS_perviy2_06_02	29	Прокат рекламного ролика		
5	МИР КАФЕЛЯ_06_158	18	Прокат рекламного ролика		
6	АРИАНТ_06_554	11	Прокат рекламного ролика		
7	ПРЕСТИЖ_06_235	45	Прокат рекламного ролика		
8	УСИ МИАСС СДМА_07_152	30	Прокат рекламного ролика		
9	УРАЛ ВАЛ 20 ТЕЛЕ_07_128	29	Прокат рекламного ролика		
10	ЭЛЬДОРАДО МИАСС ПЫЛЕСОС	20	Прокат рекламного ролика		
11	РЕКЛАМА НА РАДИО	9	Прокат рекламного ролика		
<b>08:35</b>	<b>Объявления 2 блок</b>	<b>00:03:00</b>	<b>00:02:49</b>	<b>00:00:11</b>	
1	ОБЪЯВЛЕНИЯ 2 БЛОК	158	яОбъявления (НЕ ПЛАНИРОВАТЬ!!!)		
2	НОВЫЙ РЕКЛАМНЫЙ ДЖИНГЛ	11	яОбъявления (НЕ ПЛАНИРОВАТЬ!!!)		
<b>09:20</b>	<b>1. Утро  </b>	<b>00:03:00</b>	<b>00:03:02</b>	<b>-00:00:02</b>	
1	Е+ Открывашка блока	5	Прокат рекламного ролика		
2	МЕГАФОН ОБЛАСТЬ_05	19	Прокат рекламного ролика		
3	РОСБЫТ_04_028	14	Прокат рекламного ролика		
4	МИР КАФЕЛЯ_06_158	18	Прокат рекламного ролика		
5	АРИАНТ_06_554	11	Прокат рекламного ролика		
6	mts vse lubimie_07_877	30	Прокат рекламного ролика		
7	УРАЛ ВАЛ 20 ТЕЛЕ_07_128	29	Прокат рекламного ролика		
8	АРКА_07_489	30	Прокат рекламного ролика		
9	ЭЛЬДОРАДО МИАСС ПЫЛЕСОС	20	Прокат рекламного ролика		

«2 колонки»

РАСПИСАНИЕ ВЫХОДА РЕКЛАМЫ

31 Июль 2006, Пн

Медиаресурс: ЕВРОПА ПЛЮС

Время/Поз	Название	Реклама	Размер	Заполнено	Осталось
<b>07:20</b>	<b>1. Утро  </b>		<b>00:03:00</b>		
1	Е+ Открывашка блока	Ауд.коре.кла	5		
2	МЕГАФОН ОБЛАСТЬ_05	Ауд.коре.кла	19		
3	РЕКЛАМА НА РАДИО	Ауд.коре.кла	9		
4	SHAKIRA - LA PARED	Ауд.коре.кла	159		
Заполнено			<b>00:03:12</b>	<b>00:03:03</b>	<b>-00:00:03</b>
<b>07:35</b>	<b>Объявления 1 блок</b>		<b>00:03:00</b>		
1	ОБЪЯВЛЕНИЯ 1 блок	Объявления	135		
2	НОВЫЙ РЕКЛАМНЫЙ ДЖИНГЛ	Объявления	11		
Заполнено			<b>00:02:26</b>	<b>00:00:34</b>	
<b>08:20</b>	<b>1. Утро   Прогноз погоды  </b>		<b>00:04:00</b>		
1	Эколь прогноз погоды июль	Прогноз	131		
2	Е+ Открывашка блока	Ауд.коре.кла	5		
3	МЕГАФОН ОБЛАСТЬ_05	Ауд.коре.кла	19		
4	MTS_perviy2_06_02	Ауд.коре.кла	29		
5	МИР КАФЕЛЯ_06_158	Ауд.коре.кла	18		
6	АРИАНТ_06_554	Ауд.коре.кла	11		
7	ПРЕСТИЖ_06_235	Ауд.коре.кла	45		
8	УСИ МИАСС СДМА_07_152	Ауд.коре.кла	30		
9	УРАЛ ВАЛ 20 ТЕЛЕ_07_128	Ауд.коре.кла	29		
10	ЭЛЬДОРАДО МИАСС	Ауд.коре.кла	20		
11	РЕКЛАМА НА РАДИО	Ауд.коре.кла	9		
Заполнено			<b>00:05:46</b>	<b>-00:01:46</b>	
<b>08:35</b>	<b>Объявления 2 блок</b>		<b>00:03:00</b>		
1	ОБЪЯВЛЕНИЯ 2 БЛОК	Объявления	158		
2	НОВЫЙ РЕКЛАМНЫЙ ДЖИНГЛ	Объявления	11		
Заполнено			<b>00:02:49</b>	<b>00:00:11</b>	
<b>09:20</b>	<b>1. Утро  </b>		<b>00:03:00</b>		
1	Е+ Открывашка блока	Ауд.коре.кла	5		
2	МЕГАФОН ОБЛАСТЬ_05	Ауд.коре.кла	19		
3	MTS_perviy2_06_02	Ауд.коре.кла	29		
4	УСИ МИАСС СДМА_07_152	Ауд.коре.кла	30		
5	УРАЛ ВАЛ 20 ТЕЛЕ_07_128	Ауд.коре.кла	29		
6	АРКА_07_489	Ауд.коре.кла	30		
7	ЭЛЬДОРАДО МИАСС ПЫЛЕСОС	Ауд.коре.кла	20		
8	НОВЫЙ РЕКЛАМНЫЙ ДЖИНГЛ	Ауд.коре.кла	11		
9	LOU BEGA	Ауд.коре.кла	138		
Заполнено			<b>00:04:13</b>	<b>-00:00:13</b>	
<b>11:20</b>	<b>1. Утро  </b>		<b>00:03:00</b>		
1	Е+ Открывашка блока	Ауд.коре.кла	5		
2	АРИАНТ_06_554	Ауд.коре.кла	11		
3	ЭЛЬДОРАДО МИАСС ТВ	Ауд.коре.кла	20		
4	РЕКЛАМА НА РАДИО	Ауд.коре.кла	9		
5	Lou bega	Ауд.коре.кла	138		
Заполнено			<b>00:03:03</b>	<b>-00:00:03</b>	
<b>12:20</b>	<b>2. День   Прогноз погоды  </b>		<b>00:04:00</b>		
1	Эколь прогноз погоды июль	Прогноз	131		
2	Е+ Открывашка блока	Ауд.коре.кла	5		
3	mts vse lubimie_07_877	Ауд.коре.кла	30		
4	УСИ МИАСС СДМА_07_152	Ауд.коре.кла	30		
5	УРАЛ ВАЛ 20 ТЕЛЕ_07_128	Ауд.коре.кла	29		
6	НОВЫЙ РЕКЛАМНЫЙ ДЖИНГЛ	Ауд.коре.кла	11		
7	tort4-15.mp3	Ауд.коре.кла	17		
Заполнено			<b>00:04:13</b>	<b>-00:00:13</b>	
<b>12:35</b>	<b>Объявления 1 блок</b>		<b>00:03:00</b>		
1	ОБЪЯВЛЕНИЯ 1 блок	Объявления	135		
2	РЕКЛАМА НА РАДИО	Объявления	9		
Заполнено			<b>00:02:24</b>	<b>00:00:36</b>	
<b>13:20</b>	<b>2. День  </b>		<b>00:03:00</b>		
1	Е+ Открывашка блока	Ауд.коре.кла	5		
2	МЕГАФОН ОБЛАСТЬ_05	Ауд.коре.кла	19		
3	MTS_perviy2_06_02	Ауд.коре.кла	29		
4	УСИ МИАСС СДМА_07_152	Ауд.коре.кла	30		
5	УРАЛ ВАЛ 20 ТЕЛЕ_07_128	Ауд.коре.кла	29		
6	АРКА_07_489	Ауд.коре.кла	30		
7	ЭЛЬДОРАДО МИАСС ПЫЛЕСОС	Ауд.коре.кла	20		

## РАСПИСАНИЕ ВЫХОДА РЕКЛАМЫ

28 Июль 2006, Пт

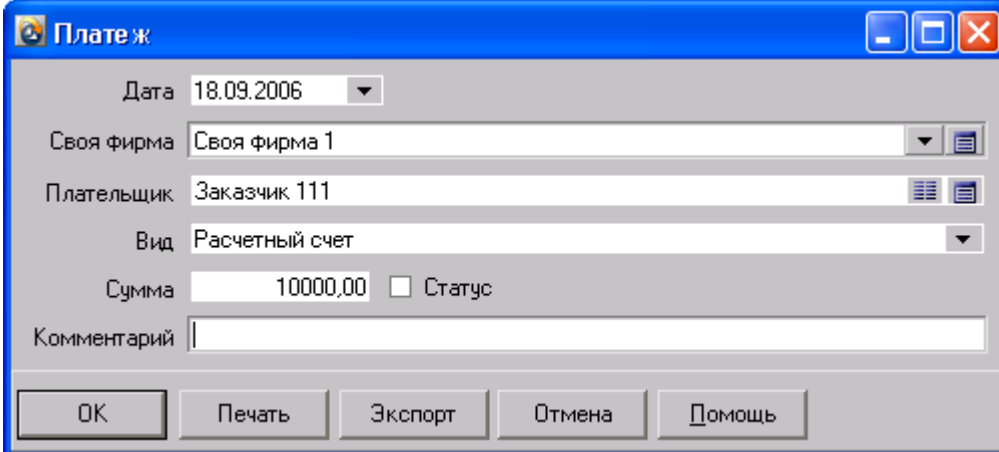
Медиаресурс: ЕВРОПА ПЛЮС ОБЪЯВЛЕНИЯ

Время	Поз	Название	Размер	Заполнено	Осталось	Факт
00:00		Объявления 1 блок	00:03:00	00:02:20	00:00:40	
1	1	ТЕХНОСЕЛЛ - фотокамеры июнь	37	Европа Плюс Объявления		
	Текст:	Цифровые фотокамеры Canon, Nikon, Olympus, Kodak и Sony. Техноселл. Мы продаем только то, что купили бы сами! Печать фотографий с любых видов цифровых носителей и с обычной фотопленки за 1 час. г. Златоуст, ул. 40 лет Победы, 7 а рядом с поликлиникой машзавода. Справки по тел шестьдесят шесть четыре ноля.				
2		Владомир новый автосалон	35	Европа Плюс Объявления		
	Текст:	Внимание автолюбители. Акция. В связи с открытием нового автосалона Владомир каждому покупателю до 31 августа скидки на автомобили+сигнализация в Подарок. Тел в Златоусте 66-66-20, в Мнассе 57-54-76, в Сатке 4-10-73				
3		Продается МАЗ	28	Европа Плюс Объявления		
	Текст:	Продается МАЗ 54323 седельный тягач 1992 г. в., цистерна-бензовоз 16 кубических метров, по луприцеп. Тел в Челябинске 905-16-81				
4		Уман Джип	40	Европа Плюс Объявления		
	Текст:	26 июля в 13 часов в районе универсама Мнас был угнан автомобиль Ленд Крузер, номер Р187УО, цвет серебристый. Прошу вернуть за вознаграждение. Всех кто что либо знает о месте нахождения автомобиля просьба позвонить по тел 8-912-322-62-17				
00:00		Объявления 2 блок	00:03:00	00:03:06	-00:00:06	
1	1	ТЕХНОСЕЛЛ - операторы июнь	39	Европа Плюс Объявления		
	Текст:	Центр цифровых решений Техноселл. Подключение ко всем операторам сотовой связи. Продажа мобильных телефонов и домашних беспроводных телефонов стандарта ДЭКТ в кредит без первоначального взноса. Оплата услуг сотовой связи наличными. Мы скажем, как платить за сотовую связь меньше! Справки по тел. в Златоусте шестьдесят шесть четыре ноля.				
2		Страна игр июль	39	Европа Плюс Объявления		
	Текст:	Отдел страна игр в р-не маш. завода переехал с рынка "Новый" в маг. "Юничел" по пр-ту Мира, 26 У нас всегда Огромный выбор игровых приставок, картриджей, аксессуаров и самый широкий ассортимент лицензионных дисков для ПК и DVD с играми, музыкой и фильмами на любой вкус и возраст. Ждем вас ежедневно до 19 час.				
3		Московская фин.юр академия	45	Европа Плюс Объявления		
	Текст:	Делать верные расчеты и покорять вершины принимать взвешенные решения и работать как				

# Журнал «Платежи»

Меню «Справочники – Платежи»

В журнале «Платежи» заносится информация о платежах заказчиков. Для редактирования платежа нужно нажать <Enter> или дважды кликнуть мышью в журнале «Расписания». Для создания нового платежа, нужно нажать кнопку «+» в окне журнала «Платежи». Откроется окно «Платеж».



Платеж

Дата 18.09.2006

Своя фирма Своя фирма 1

Плательщик Заказчик 111

Вид Расчетный счет

Сумма 10000,00  Статус

Комментарий

ОК Печать Экспорт Отмена Помощь

После внесения параметров платежа, нужно нажать кнопку «ОК».

# Отчеты

## Отчет по клиентам

Меню «Отчеты – Отчет по клиентам».

В этом отчете можно увидеть состояние взаиморасчетов с клиентами за определенный период времени.

Заказчик	На начало периода		Заказано за период	Отгружено (Услуги)	Отгружено по заказам (Реклама)	Отгружено в расписаниях (Реклама)	Разница (Заказы / Расписание)	Отгружено (Реклама + Услуги)	Оплачено за период	На конец периода	
	Наш долг	Долг клиента								Наш долг	Долг клиента
Заказчик 102	0,00	0,00	28728,00	8883,00	6993,00	1890,00	8883,00				8883,00
Заказчик 104		0,00	1120,00		1120,00		0,00	1120,00			1120,00
Заказчик 105		0,00	2450,00		1050,00	1050,00	0,00	1050,00			1050,00
Заказчик 106		0,00	2450,00		1050,00	1050,00	0,00	1050,00			1050,00
Заказчик 107		0,00	380,00		190,00	190,00	0,00	190,00			190,00
Заказчик 108		0,00	1000,00		400,00	400,00	0,00	400,00			400,00
Заказчик 109		0,00	4600,00		550,00	550,00	0,00	550,00			550,00
Заказчик 110		148582,00					0,00	0,00			148582,00
Заказчик 110		0,00	7638,36	600,00			0,00	600,00			600,00
<b>Всего:</b>	<b>0,00</b>	<b>3737509,95</b>	<b>430247,37</b>	<b>7400,00</b>	<b>815850,73</b>	<b>296892,73</b>	<b>518958,00</b>	<b>823250,73</b>	<b>0,00</b>	<b>0,00</b>	<b>4560760,67</b>

№ Блока	Время	Медиа	Название	Кол-во	Сумма
158	22:07	ПЕРВЫЙ КАНАЛ - ВИДЕО	08-2	4	4725,00
159	22:44	ПЕРВЫЙ КАНАЛ - ВИДЕО	09-1	4	2268,00
-34	00:00	НТВ - ВИДЕО	Прям-тайм	4	1134,00
-33	00:00	НТВ - ВИДЕО	Вечер 2	4	756,00
<b>Всего:</b>					<b>16 8883,00</b>

- «Период» - период отчета.
- «Фильтр» - фильтры отчета.
- «Метод определения задолженности»
  1. «По размещениям в заказах» - задолженность и отгрузка определяется по размещениям запланированным в медиапланах за период.
  2. «По размещениям в расписаниях» - задолженность и отгрузка определяется по размещениям в сформированных расписаниях за период.
  3. «По заказам за период» - задолженность и отгрузка определяется по итогам заказов за период.
- «Группировка при печати» - метод группировки при печати отчета.
- «Детальная информация по клиенту» - сводная информация по клиенту, отмеченному в таблице отчета.

Для формирования отчета, нужно выбрать период, фильтры и нажать кнопку «Сформировать». Для печати отчета нужно нажать кнопку «Печать».

## Отчет по продажам

Меню «Отчеты – Отчет по продажам».

В этом отчете можно увидеть подробную информацию по продажам рекламных услуг.

The screenshot shows a software window titled "Отчет по продажам (Реклама)". At the top, there are date pickers for "Период с" (27.11.2006) and "по" (27.11.2006). Below this is a "Фильтр Заказов" section with several rows of dropdown menus and checkboxes, each followed by a "Все" button. The rows are: "Медиаресурс" (ЕВРОПА ПЛЮС), "Тип услуги" (Размещение рекламы), "Реклама / услуга" (Прокат рекламного ролика), "Своя фирма" (Своя фирма 1), "Заказчик", "Агент", "Агентство", and "Менеджер". At the bottom of the filter section are "Заказы за период" and "Заказы закр/откр". To the right of the filters is a "Метод определения продаж" section with two radio buttons: "По размещениям за период" (selected) and "По заказам за период". Below that is a "Группировки и порядок" section with a list of items, each with a checkbox and a blue arrow icon. The items are: "Медиаресурс" (checked), "Тип услуги", "Реклама/Услуга", "Менеджер", "Своя фирма", "Агент" (checked), "Агентство", "Заказчик" (checked and highlighted), "Заказ", "Медиаплан", "Размещаемый объект", "Блок", "Дата", and "Размещения". At the bottom of the window are four buttons: "Закрыть", "Печать", "Экспорт", and "Помощь".

Для формирования отчета, нужно настроить параметры отчета: период, фильтры, группировки, и нажать кнопку «Печать».

ADS - 1.0.12.37 SYSDBA(ADM) - [Предварительный просмотр]

Файл Правка Справочники Отчеты Данные Сервис Справка Окно

Заказы Медиaplаны Платежи Расписания Компании Объекты Банки Структура фирмы Блоки Пользователи ADS

122% Закрывать

### ОТЧЕТ ПО ПРОДАЖАМ

По размещениям за период с 10.07.2006 по 20.11.2006. | Тип услуги: Размещение рекламы

№	1. Медиаресурс [2. Реклама/Услуга [3. Агент [4. Заказчик ]	Сумма
4	<b>Медиа: ЕВРОПА ПЛЮС</b>	<b>569342,39</b>
5	<b>Реклама: Прокат рекламного ролика</b>	<b>462337,19</b>
4	Агент: Петров	171571,12
111	Заказчик: Заказчик 111	9072,00
113	Заказчик: Заказчик 113	16002,00
116	Заказчик: Заказчик 116	13230,00
120	Заказчик: Заказчик 120	1680,00
127	Заказчик: Заказчик 127	7840,00
129	Заказчик: Заказчик 129	4760,00
134	Заказчик: Заказчик 134	5203,80
25	Заказчик: Заказчик 25	1274,00
46	Заказчик: Заказчик 46	12852,00
49	Заказчик: Заказчик 49	5880,00
53	Заказчик: Заказчик 53	8769,60
56	Заказчик: Заказчик 56	4233,60
65	Заказчик: Заказчик 65	846,72
79	Заказчик: Заказчик 79	11088,00
84	Заказчик: Заказчик 84	9702,00
9	Заказчик: Заказчик 9	46298,70
93	Заказчик: Заказчик 93	784,00
97	Заказчик: Заказчик 97	9163,00
126	Заказчик: Златком	2891,70
0	Агент:	290766,07
110	Заказчик: Заказчик 110	9894,36
112	Заказчик: Заказчик 112	20160,00

Страница 1 из 3

## Отчет о заполненности блоков

Меню «Отчеты – Отчет о заполненности блоков».

В этом отчете можно увидеть подробную информацию о заполненности рекламных блоков.

**Отчет о заполненности блоков**

Период с 27.11.2006 по 27.11.2006

Фильтры

Медиаресурс: ЕВРОПА ПЛЮС

Сетка: 28.08.2006

Блоки с 6:00:00 по 5:35:00

Тип

Заполнено  Осталось

Единицы учета трафика

В единицах измерения  В процентах

Сетки

По единой сетке Медиаресурс  Отдельно по сеткам Реклам

Закреть Печать Экспорт Помощь

Для формирования отчета, нужно настроить параметры отчета: период, фильтры, группировки, и нажать кнопку «Печать».

**ОТЧЕТ О ЗАПОЛНЕННОСТИ БЛОКОВ**

Период с 15.07.2006 по 15.08.2006. Медиаресурс: ЕВРОПА ПЛЮС. Сетка: 28.08.2006. Тип: Осталось в блоке. Единицы: В единицах учета трафика. Блоки с 6:00:00 по 5:35:00.

	(2006)/07 Июль														Среднее за (2006)/07 Июль	(2006)											
	15	16	17	18	19	20	21	22	23	24	25	26	27	28		29	30	31	1	2	3	4	5	6	7	8	9
	Сб	Вс	Пн	Вт	Ср	Чт	Пт	Сб	Вс	Пн	Вт	Ср	Чт	Пт	Сб	Вс	Пн	Вт	Ср	Чт	Пт	Сб	Вс	Пн	Вт	Ср	
6:00:00	180	180	180	180	180	180	180	180	180	180	180	180	180	180	180	180	180	180	180	180	180	180	180	180	180	180	180
6:20:00	180	180	180	180	180	180	180	180	180	180	180	180	180	180	180	180	180	180	180	180	180	180	180	180	180	180	180
6:35:00	180	180	180	180	180	180	180	180	180	180	180	180	180	180	180	180	180	180	180	180	180	180	180	180	180	180	180
7:20:00	120	120	101	101	101	64	101	120	120	132	132	132	132	161	180	180	161	180	159	159	159	159	180	180	180	161	161
7:35:00	180	180	180	180	180	180	180	180	180	180	180	180	180	180	180	180	180	180	180	180	180	180	180	180	180	180	180
8:20:00	166	166	9	-7	-72	-7	-72	166	166	122	-16	-11	-46	-31	170	170	-21	180	180	180	180	180	180	180	180	180	180
8:35:00	180	180	180	180	180	180	180	180	180	180	180	180	180	180	180	180	180	180	180	180	180	180	180	180	180	180	180
9:20:00	180	158	67	-134	6	41	6	165	165	116	-217	-21	-25	-20	136	143	29	180	60	91	85	55	114	180	90	-105	5
9:35:00	139	139	89	113	113	113	113	150	150	164	133	133	96	129	180	160	92	149	119	159	119	159	140	180	149	169	
10:20:00	78	120	120	109	109	109	109	109	87	141	98	75	74	36	38	77	108	53	73	17	18	-23	51	72	102	72	
10:35:00	103	138	138	110	110	110	110	110	75	158	140	140	140	140	105	120	140	140	151	151	151	151	160	150	169	139	
11:00:00			180	180	180	180	180			180	180	180	180	180		180		180	180	180	180			180	180	180	
11:20:00	31	81	155	118	155	155	91	83	107	180	89	125	155	155	20	56	149	169	160	180	160	130	137	180	169	169	
11:35:00	114	152	163	180	158	180	180	147	169	180	180	180	156	138	106	149	180	180	159	159	159	159	180	155	169	169	
12:20:00	19	41	89	91	61	91	34	4	-7	109	32	39	39	-2	-33	28	91	46	36	19	36	13	75	35	76	35	
12:35:00	180	180	180	180	180	180	180	180	180	180	180	180	180	180	180	180	180	180	180	180	180	180	180	180	180	180	180
13:20:00	63	63	38	75	45	75	45	63	63	95	103	43	27	22	22	71	23	128	48	128	48	91	137	42	102	12	

Страница 1 из 2

# Защита данных

## **Ограничение доступа к базе данных**

Для наибольшей надежности и обеспечения безопасности базы данных, рекомендуется устанавливать сервер Firebird на компьютер с ОС Windows NT, Windows 2000 или Windows XP и файловой системой NTFS. Возможна установка сервера на Unix-совместимые системы (Linux). Для предотвращения удаления, нежелательного изменения или кражи(переписывания) информации, нужно запретить пользователям любой доступ к файлу «Base.fdb». Это можно сделать средствами безопасности Windows. Разрешить доступ нужно только администратору компьютера и службе СУБД FireBird. Ни в коем случае не нужно открывать общий доступ к каталогу базы данных в локальной сети.

## **Защита от физических повреждений базы**

Существует несколько причин, при которых база данных может оказаться поврежденной. Здесь перечислены наиболее характерные.

- Отключение питания сервера: Самый частый случай повреждения базы данных это отключение питания на сервере. Такие ситуации нужно пытаться предотвращать, используя аппаратные средства (UPS, RAID-контроллеры с батарейками).
- Дефекты оборудования: память, жесткие диски, контроллеры
- Другие программы
- Сбои самого сервера
- Остановка сервера во время сборки мусора

более подробно можно прочесть на сайте: [http://www.ibase.ru/devinfo/db\\_repair.htm](http://www.ibase.ru/devinfo/db_repair.htm)